
Fiche indicateur

« Population communale dans l'EAIP cours d'eau selon l'état d'avancement des PPRNI »»

Version	Date	Commentaires
1.0	23/12/2015	Version 1
2.0	18/03/2019	Version 2 avec mise à jour des PPRNI

Population communale dans l'EAIP cours d'eau selon l'état d'avancement des PPRNI

Définition

L'indicateur croise, pour chaque commune de France métropolitaine deux indicateurs :

- la population communale estimée dans l'Enveloppe Approchée des Inondations Potentielles (EAIP) par cours d'eau en 2006.
- l'état d'avancement des procédures PPRNI selon quatre catégories :
 - PPRNI approuvé
 - PPRNI prescrit depuis moins de 4 ans
 - PPRNI prescrit depuis plus de 4 ans
 - Pas de PPRNI

Pertinence et échelle d'utilisation

Cet indicateur résulte du croisement entre un indicateur renseignant l'exposition de la population aux risques d'inondations extrêmes et un indicateur présentant la couverture territoriale actuelle d'une procédure de prévention :

- la population communale estimée dans l'Enveloppe Approchée des Inondations Potentielles (EAIP) par cours d'eau en 2006 est un des 22 indicateurs retenus pour la réalisation de l'évaluation préliminaire des risques d'inondation (EPRI) nationale et par district hydrographique en 2011.
- l'avancement d'un outil majeur de la politique publique de prévention des inondations à l'échelle communale en France métropolitaine.

Cet indicateur ne documente pas la vulnérabilité (et sa réduction), mais davantage une prise de conscience partagée de l'Etat et des collectivités de l'exposition du territoire aux inondations.

Données mobilisées et méthode

Population communale estimée dans l'EAIP cours d'eau :

Données source : MEDDE/DGPR et CETE Méditerranée, EAIP 2011 - Insee, Recensement de population 2006 - ©IGN, BD Topo®, 2009 - ©IGN, contours...Iris®, 2008 - ©IGN, BD Carto®, 2008. Traitements : SOeS, 2011.

L'indicateur est calculé à partir de la base de données ©IGN BD Topo®, dont un tri des données de bâti est d'abord réalisé, pour ne sélectionner que les logements. La couche de bâti obtenue est ensuite superposée à l'EAIP et aux contours Iris (zonage infra communal d'environ 2000 habitants ou communal pour les communes de moins de 2000 habitants) correspondant au recensement de population de l'Insee de 2006. L'indicateur est calculé en considérant que le nombre de personnes par Iris dans l'EAIP est proportionnel à la surface de bâti dans l'EAIP.

Etat d'avancement des PPRNI :

La base Gaspar, mise à jour directement par les services instructeurs départementaux, réunit des informations sur les documents d'information préventive ou à portée réglementaire en matière de gestion des risques naturels. L'extraction a été réalisée début janvier 2019.

Afin de ne conserver que les procédures relatives aux inondations, une première étape a consisté à sélectionner les PPRN dont l'intitulé correspondait aux événements inondations, autrement dit, celles dont le champ NUM_RISQUE est au format 11*****.

D'autre part, la complexité de certaines situations de communes vis-à-vis des procédures PPRNI a nécessité un traitement préalable. En effet, une procédure PPRNI peut notamment être caractérisée par le territoire concerné, le ou les aléas inondations traités et son évolution dans le temps. En conséquence, certaines communes peuvent être dotées de plusieurs procédures PPRNI correspondant à :

- des procédures engagées successivement sur un même territoire (ancienne procédure, nouvelle procédure, révision, annulation, ...) ;
- plusieurs PPRNI engagés par type d'inondation ou sur différents territoires (PPRNI par cours d'eau).

Par ailleurs, les informations relatives aux différentes évolutions d'un PPRNI restent bien souvent consignées dans la base de données Gaspar (informations ajoutées à la volée au fil du temps). Si une telle précaution permet d'apporter une information intéressante quant à l'histoire du dispositif PPRN sur une commune, elle conduit également à une accumulation importante d'informations délicates à considérer dans le cadre d'un traitement automatisé au niveau national. Afin de pouvoir attribuer un état d'avancement de PPRNI à chaque commune, il a donc été choisi de ne considérer que le PPRNI le plus récent.

Concernant les PPRNI prescrits, il a été choisi d'opérer une distinction entre les procédures prescrites de plus 4 ans et celles prescrites depuis moins de 4 ans en référence à l'éventualité d'une modulation de franchise dont le principe a été défini par l'arrêté du 5 septembre 2000. Ce délai de plus ou moins 4 ans a été calculé à partir de janvier 2019.

Concernant les PPRNI approuvés, aucune distinction n'a été faite entre les procédures PPR postérieures à la loi Barnier (loi du 2 février 1995) et les anciennes procédures PSS, R111-3 et PER approuvés valant PPRN.

Enfin, le cycle de vie « classique » d'un PPRNI peut être interrompu pour divers motifs. Il a été fait le choix de ne pas retenir ni de dénombrer les situations suivantes :

- les PPRNI annulés (procédures pour lesquelles la date d'annulation est postérieure à la date d'approbation/de prescription)
- les PPRNI dé-prescrits (pour lesquels la date de déprescription est postérieure à la date de prescription)
- les PPRNI non prescrits non approuvés

Limites et précautions

Population communale estimée dans l'EAIP cours d'eau :

Données

L'indicateur est calculé sur une emprise potentielle d'inondations extrêmes, appelée l'Enveloppe Approchée des Inondations Potentielles (EAIP) par cours d'eau. Cette enveloppe regroupe les données des crues historiques, les crues centennales modélisées et des données issues de la géologie et de la topographie. Elle couvre 85 000 km² en France métropolitaine et 5 100 km² dans les DOM. Elle prend en compte les inondations par débordement de cours d'eau, y compris les débordements des petits cours d'eau à réaction rapide (thalwegs secs), les inondations des cours d'eau intermittents et les inondations des torrents de montagne. Elle ne prend pas en compte les submersions marines.

La méthode d'estimation utilise la base de données BD Topo® de l'IGN croisée avec le recensement de la population de l'INSEE de l'année 2006. Le tri des données de la BD Topo® n'assure pas que les bâtiments sélectionnés sont bien des logements.

Méthode

L'indicateur ne prend pas en compte la population saisonnière.

L'EAIP est maximaliste, en raison de la méthode employée pour son élaboration, mais elle constitue une donnée homogène et complète sur l'ensemble du territoire.

Usage

Cet indicateur a servi à définir la liste des Territoires à Risque Important d'inondation (TRI) dans le cadre de l'application de la Directive inondation 2007/60/CE du 23 octobre 2007. Un TRI est un ensemble de communes qui concentre un nombre important d'enjeux exposés au risque d'inondation.

L'indicateur n'est pas adapté pour travailler sur l'aménagement d'un territoire d'une commune ou pour connaître la population réellement exposée aux risques d'inondation les plus fréquents. Pour ces deux cas, il convient d'utiliser les atlas de zones inondables (AZI).

Etat d'avancement des PPRNI :

Données

L'examen de la BD GASPAR permet de constater qu'elle est inégalement renseignée et mise à jour. Ainsi pour certaines communes, aucun champ ne permet de statuer sur l'état d'avancement de la procédure PPRI. Bien que l'exhaustivité et l'homogénéité de ces informations ne soient pas totalement acquises, il a été considéré, et la confrontation avec des données locales semble le confirmer, que l'information relative à leur état d'avancement permet de dresser un bilan factuel d'autant plus précis et fiable que l'on va de périmètres départementaux, régionaux et de bassin versant vers le périmètre national.

Méthode

Avec la méthode retenue, il n'est pas possible de prendre en compte la diversité de situations qui peut exister au sein même d'une commune. Un traitement préalable s'avère nécessaire et conduit à considérer le PPRNI le plus récent. Ceci peut se

traduire par des approximations. A titre d'exemple, une commune peut être considérée comme dotée d'un PPRNI approuvé, alors que celui-ci ne concerne qu'un cours d'eau mineur de la commune et qu'il n'existe pas de PPRNI approuvé sur le cours d'eau majeur.

D'autre part, les anciennes procédures PSS, R111-3 et PER approuvés, encore parfois seules procédures présentes sur certaines communes, ont été dénombrées en tant que PPR approuvés, sans distinction avec les procédures PPRN postérieures à la loi Barnier. Or, bien que constituant déjà des outils de prévention et valant PPRN, elles ne présentent pas systématiquement des prescriptions réglementaires et n'ont donc pas toujours la portée du PPRN pour réduire la vulnérabilité des enjeux exposés.

Usage

L'état d'avancement d'une procédure PPRNI à lui seul ne saurait caractériser la procédure elle-même. Le contenu n'étant pas ici considéré, l'indicateur n'est donc pas approprié pour apprécier la qualité d'une procédure PPRNI particulière. Une telle étude nécessiterait de mener une analyse au cas par cas pour chacun des dossiers PPRNI.

L'indicateur ne permet pas non plus d'évaluer la qualité de la politique communale de gestion du risque inondation. Pour ce deuxième point, il serait nécessaire de considérer nombre d'autres outils de gestion du risque inondation qui peuvent contribuer aux différentes échelles pertinentes et de façon indépendante ou coordonnée avec le PPRNI, à la réduction de la vulnérabilité des territoires.

Enfin, dès lors que tout le territoire n'a pas vocation à être couvert par des PPRNI, il semble important que cet indicateur soit interprété à la lumière du niveau local d'exposition aux inondations.

Résultats

Population dans l'EAIP cours d'eau des communes selon l'état d'avancement des PPRI en France métropolitaine

Sur les 16,7 millions de personnes situées dans l'EAIP cours d'eau en France métropolitaine :

- 12, 2 millions de personnes se situent dans une commune avec un PPRNI approuvé
- 1,1 millions de personnes se situent dans une commune avec un PPRNI prescrit depuis plus de 4 ans
- Environ 224 000 personnes se situent dans une commune avec un PPRNI prescrit depuis moins de 4 ans
- 3,2 millions de personnes se situent dans une commune sans PPRNI

Part de la population communale située dans l'EAIP cours d'eau selon l'état d'avancement des PPRI en France métropolitaine

Le pourcentage de la population communale située dans l'EAIP cours d'eau a été calculé selon le recensement de population de l'Insee de 2006.

		Part de la population communale située dans l'EAIP cours d'eau (%)					Total
		0 - 25	25 - 50	50 - 75	75 - 100	Pas de données	
Etat d'avancement des PPRNI	PPRNI approuvé	6 061	2 153	1 188	841		10 243
	PPRNI prescrit depuis moins de 4 ans	241	77	45	42		405
	PPRNI prescrit depuis plus de 4 ans	710	253	133	97		1 193
	Pas de PPRNI	19 283	2 631	1 004	519	8	23 445
Total		26 295	5 114	2 370	1 499	8	35 286

Cet indicateur permet par exemple de montrer que 519 communes de France métropolitaine ne font pas l'objet d'une procédure PPRNI alors qu'elles ont entre 75 et 100 % de leur population située dans l'EAIP cours d'eau.

Exemple d'utilisation

Cet indicateur peut par exemple être utilisé pour évaluer la pertinence de la couverture des procédures PPRNI et pour dégager des priorités d'actions de prévention, en faisant l'hypothèse qu'il est prioritaire d'établir des PPRNI sur les communes les plus exposées. Il est toutefois nécessaire de tenir compte de la méthode de construction de l'indicateur population dans l'EAIP cours d'eau qui considère une zone inondable maximisante, soit une crue exceptionnelle.

Liens avec d'autres analyses

Voir le portail de l'Observatoire National des Risques Naturels.

Contact

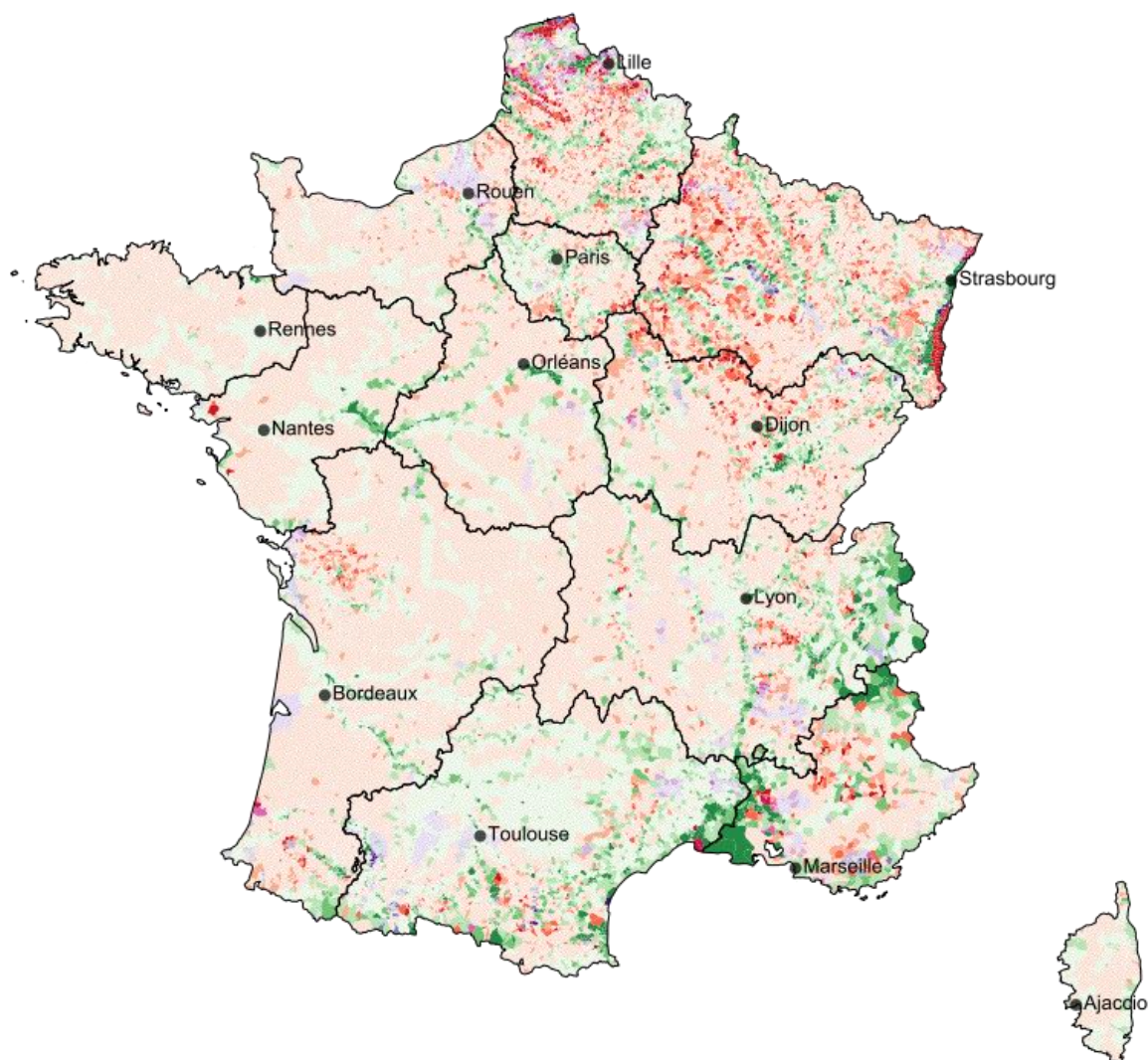
Elsa ROTHSCILD

Chargée de Mission à l'Observatoire National des Risques Naturels - ONRN - Direction des Réassurances et Fonds Publics – CCR

erothschild@ccr.fr

Date de rédaction de la fiche indicateur

Mars 2019



Part de la population dans l'EAIP cours d'eau dans les communes avec PPRNI approuvé

- Entre 0 et 25%
- Entre 26 et 50%
- Entre 51 et 75%
- Entre 76 et 100%
- Pas de données de population dans l'EAIP cours d'eau

Part de la population dans l'EAIP cours d'eau dans les communes avec PPRNI prescrit depuis moins de 4 ans

- Entre 0 et 25%
- Entre 26 et 50%
- Entre 51 et 75%
- Entre 76 et 100%
- Pas de données de population dans l'EAIP cours d'eau

Part de la population dans l'EAIP cours d'eau dans les communes avec PPRNI prescrit depuis plus de 4 ans

- Entre 0 et 25%
- Entre 26 et 50%
- Entre 51 et 75%
- Entre 76 et 100%
- Pas de données de population dans l'EAIP cours d'eau

Part de la population dans l'EAIP cours d'eau dans les communes sans PPRNI

- Entre 0 et 25%
- Entre 26 et 50%
- Entre 51 et 75%
- Entre 76 et 100%
- Pas de données de population dans l'EAIP cours d'eau

Population communale dans l'EAIP cours d'eau Selon l'état d'avancement des PPRNI