

Votre commune s'organise.
Et vous ?

DOCUMENT
À CONSERVER



**DOCUMENT
d'INFORMATION
COMMUNAL
sur les RISQUES MAJEURS**

édition 2022

DICRIM
de **MALLEFOUGASSE-AUGÈS**





Madame, Monsieur,

La sécurité des habitants de Mallefougasse sur l'ensemble du territoire communal est l'une des préoccupations majeures de l'équipe municipale, car nous le savons tous, le risque zéro n'existe pas.

Pour ce faire, conformément à la réglementation en vigueur, il est indispensable de porter à votre connaissance le document, intitulé Document d'Information Communal sur les Risques

Majeurs (DICRIM).

Le DICRIM vous informe des risques majeurs identifiés et cartographiés à ce jour, sur notre commune, ainsi que les consignes de sécurité à connaître en cas d'évènement. Il mentionne également les actions à conduire afin de réduire les conséquences de ces risques.

En cas d'évènement, le maire a la responsabilité de prendre les premières mesures pour préserver la sécurité de ses concitoyens. Ces mesures ne doivent pas être improvisées dans l'urgence, mais avoir été préparées.

Je vous invite à lire attentivement ce document et à le conserver précieusement. Sa mise en œuvre, vous aidera à devenir acteur de votre sécurité et de celle des autres.

En complément de ce travail d'information, la commune a élaboré un Plan Communal de Sauvegarde (PCS) ayant pour objectif l'organisation au niveau communal des secours en cas d'évènement.

Afin que nous puissions vivre ensemble en toute sécurité, je vous en souhaite bonne lecture, en espérant que nous n'ayons jamais à mettre en pratique ce document.

Jean-PAUL DEORSOLA
Maire de Mallefougasse-Augès

LES RISQUES MAJEURS

Sommaire

- | | | | | | |
|--|-----------|--------------------------------|---|-----------|---|
|  | 3 | Les risques majeurs |  | 12 | Le risque TMD (Transport de Matières Dangereuses) |
|  | 4 | Le risque feu de forêt |  | 13 | Comment suis-je alerté ? |
|  | 6 | Le risque mouvement de terrain |  | 14 | Consignes générales |
|  | 8 | Le risque sismique |  | 16 | Sites internet et numéros utiles |
|  | 10 | Le risque climatique | | | |

Qu'est-ce qu'un risque majeur ?

Un risque majeur peut entraîner de graves dommages aux personnes, aux biens et à l'environnement. Deux critères caractérisent le risque majeur :

- **une faible fréquence** : l'homme et la société peuvent être d'autant plus enclins à l'ignorer que les catastrophes sont peu fréquentes

- **une énorme gravité** : nombreuses victimes, dommages importants aux biens et à l'environnement.

Un événement potentiellement dangereux (aléa) n'est un risque majeur que s'il s'applique à une zone où des enjeux humains, économiques, environnementaux ou patrimoniaux sont présents.

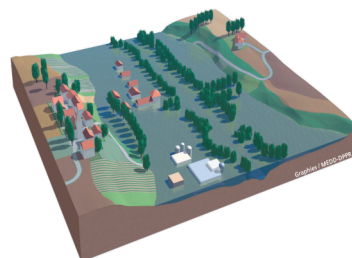
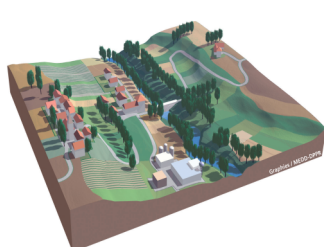
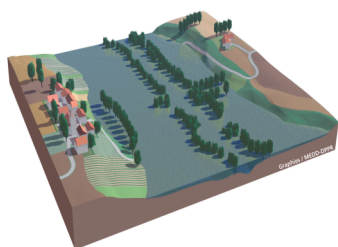
ALÉA

+

ENJEUX

=

RISQUE MAJEUR





FEU DE FORÊT

Le risque sur la commune

Les feux de forêt sont des incendies qui se propagent sur une surface d'au moins un hectare de forêt, de maquis ou de garrigue...

A Mallefougasse-Augès, la zone naturelle boisée occupe 77ha du territoire communal. Elle est composée de chênes, de hêtres et de résineux.

Réglementation

L'**emploi du feu** est interdit sauf dérogations définies par l'arrêté préfectoral n°2020-021-006 du 21 janvier 2020 portant réglementation de l'emploi du feu dans le département.



Les **obligations légales de débroussaillage** (OLD) visent à diminuer l'intensité du feu, en diminuant la biomasse combustible et à créer une discontinuité du couvert végétal afin de ralentir la progression du feu (*article L134-6 du Code forestier*). Ces travaux sont à la charge des propriétaires. Le maire assure le contrôle de l'exécution des OLD.



ÇA S'EST PASSÉ PRÈS DE CHEZ VOUS !

JANVIER 1982

Le 30 janvier 1982, un feu de 22 hectares a eu lieu sur le territoire.



© SDIS 06

Les bons réflexes

AVANT L'ÉVÉNEMENT

- Débroussailler autour de son habitation
- Nettoyer les gouttières, des feuilles peuvent s'y accumuler

SI VOUS ÊTES TÉMOIN D'UN DÉPART

- Informer les pompiers le plus vite possible
- Respirer à travers un linge humide
- Sans vous exposer, attaquer le feu si possible

Consignes de sécurité À respecter



Dégager les voies d'accès



Rentrer dans un bâtiment en dur



Couper gaz et électricité



Fermer les volets

DANS LA NATURE

- S'éloigner du feu et des fumées le plus rapidement possible
- Ne pas sortir de votre voiture

UNE MAISON PROTÉGÉE EST LE MEILLEUR DES ABRIS

- Fermer et arroser les volets, portes et fenêtres
- Occulter les aérations avec des linges humides
- Fermer le gaz et couper l'électricité

Mesures de gestion du risque

Pour protéger les personnes et les biens, l'accès et la circulation dans les espaces naturels sensibles sont réglementés en cas de niveau de danger d'intensité très sévère ou exceptionnelle. Une information quotidienne sur ce niveau de danger est assurée en saison estivale via le site internet de la Préfecture.

Le centre opérationnel départemental d'incendie et de secours (CODIS) reçoit des informations météorologiques journalières et peut mettre en place une surveillance si les conditions le nécessitent.

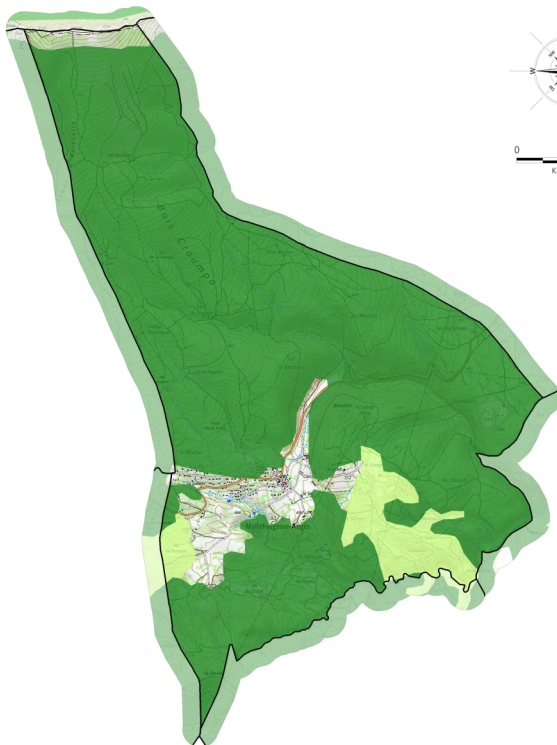
Une surveillance est assurée entre les pompiers et les patrouilles de l'Office National des Forêts (ONF).

Des **aménagements de terrain** en matière de défense contre l'incendie sont réalisés : pistes d'accès pompiers, pare-feux, installation de citernes d'eau accessibles aux engins terrestres...

Zones soumises au risque incendies de forêt

Légende

-  Forêts
-  Broussailles



Ne pas téléphoner



S'éloigner du feu



Ne pas prendre la voiture



Laisser les enfants à l'école

Consignes de sécurité

À respecter

APRÈS L'ÉVÉNEMENT

- Sortir protégé
- **Éteindre les foyers résiduels** sans prendre de risque inutile
- Inspecter son habitation et surveiller les reprises
- Déclarer le sinistre à l'assurance dans les plus brefs délais

Liens utiles :

Base de données pour les incendies de forêts
www.promethee.com

Application smartphone « Prévention incendie » de l'Entente pour la Forêt Méditerranéenne



TMD

TRANSPORT DE MATIÈRES DANGEREUSES

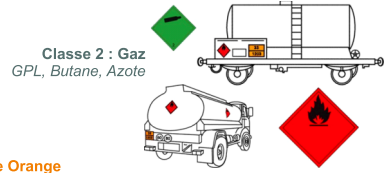
Le risque sur la commune

Le transport de matières dangereuses par voies routière, ferroviaire, aérienne et par canalisation génère un risque directement lié à la dangerosité des produits (inflammables, toxiques, comburants, explosifs ou radioactifs).

La commune est concernée par le transport de matières dangereuses par voie routière via la D101 et D951.

Reconnaître les véhicules TMD

Les véhicules TMD comportent des panneaux indiquant la nature du risque. Un panneau orange permet d'identifier la matière transportée.



Classe 2 : Gaz
GPL, Butane, Azote

Plaque Orange

33
1233

Code danger
Code matière

Classe 3
Liquides inflammables
Essence, Gasoil, Fuel



ÇA S'EST PASSÉ PRÈS DE CHEZ VOUS !

SEPTEMBRE 2010

En septembre 2010, à Sisteron, sur un chantier de dragage du lit du Buëch, le sol se dérobe sous un camion-citerne transportant 5 000 litres de fioul et 2 000 litres de gazole destinés au ravitaillement des engins. Le poids lourd bascule dans l'eau en contrebas avant de couler par 7 mètres de fond.



© Droit réservé

Les bons réflexes

Consignes de sécurité

À respecter



Appeler les secours



Écouter la radio



Couper gaz et électricité



Rentrer dans un bâtiment en dur



Respecter les consignes

SI VOUS ÊTES TÉMOIN DE L'ACCIDENT

• **Donner l'alerte** aux pompiers, à la police ou gendarmerie en précisant :

- le lieu exact
- le moyen de transport
- la nature du sinistre

EN CAS DE FUITE DE PRODUIT

- **Rejoindre le bâtiment** le plus proche et se mettre à l'abri
- **Ne pas toucher** ou entrer en contact avec le produit, ne pas fumer
- **Quitter la zone de l'accident** : s'éloigner si possible perpendiculairement à la direction du vent pour éviter un possible nuage toxique

Mesures de gestion du risque

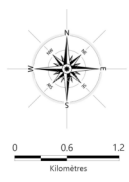
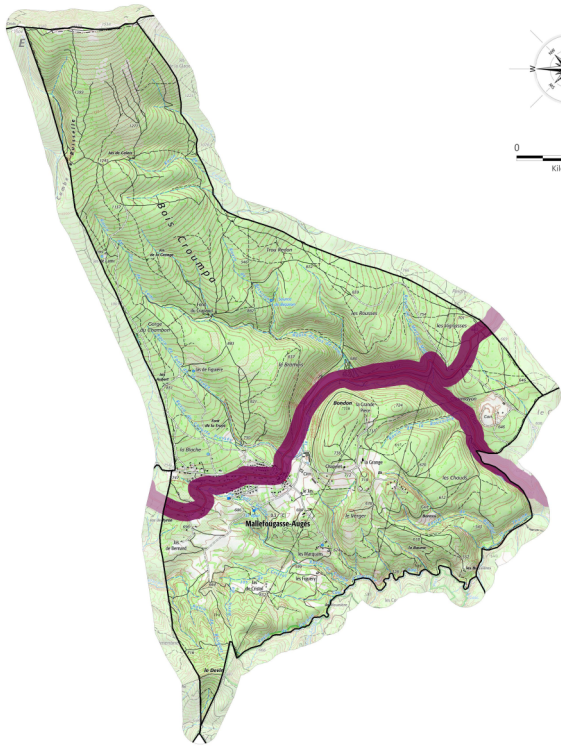
La **réglementation internationale** impose des normes de fabrication aux véhicules, des formations aux chauffeurs, des signalisations spécifiques.

Contrôles techniques des véhicules de transports de matières dangereuses par route.

Le préfet et le maire peuvent mettre en place des restrictions de circulation et de stationnement sur les axes les plus dangereux ainsi que des axes de circulation obligatoires au niveau local.

En cas d'événement, la **protection des populations** s'effectue par application du dispositif ORSEC (activé par le préfet) qui intègre des dispositions spécifiques telles que le Plan de Secours Spécialisé (TMD).

Zones soumises au risque de **transport de matières dangereuses**



Zones soumises au risque Transport de Matières Dangereuses :

 Par route

Réalisation : CYPRES© Juin 2021
Source des données : Cypres / BDCARTO© IGN - PPAR 2017-2020
Source des fonds : Scan25© IGN - PPAR 2017-2020



Consignes de sécurité **À respecter**

Ne pas téléphoner / Laisser les enfants à l'école / Pas de flamme ni d'étincelle

APRÈS L'ALERTE

- Aérer le local de mise à l'abri
- Si vous pensez avoir été touché par un produit toxique et en cas d'irritation :
 - Se doucher
 - Changer de vêtements
 - Se présenter à un médecin

Liens utiles :

Bureau d'analyses des Risques et Pollutions industrielles (BARPI)
 Base de données d'Analyse Recherche et Information sur les accidents (ARIA)
www.aria.developpement-durable.gouv.fr



CLIMATIQUE

Le risque sur la commune

Il arrive que des phénomènes climatiques généralement ordinaires deviennent extrêmes et aient un impact important pour la sécurité des personnes.

Du fait de leur apparente banalité, des personnes ont un comportement imprudent et/ou inconscient qui peut se révéler mortel : promeneur en montagne, personne voulant franchir une zone inondée, à pied ou dans un véhicule, conducteur téméraire...

Il peut s'agir d'une tempête, d'un vent violent, de la neige, du grand froid, du verglas, de la grêle ou de la canicule.



© Mairie de Matfougasse-Augès



ÇA S'EST PASSÉ PRÈS DE CHEZ VOUS !

TEMPÊTE 1999

Le 28 décembre 1999, la tempête Martin balaie une grande partie de la France. Sur la commune de Château-Arnoux Saint Auban, une rafale maximale à 122km/h est relevée.

GRÊLE 2004

Le 4 août 2004, un orage de grêle, s'est abattu sur la commune de Valensole. Il est tombé 82 mm de 18h30 à 22 heures, avec un maximum d'intensité de 55 mm en une heure.

NEIGE 2018

Le 12 avril 2018, un important épisode neigeux a occasionné d'importants dégâts liés à des chutes d'arbres entraînant coupures de route, de lignes électriques et téléphoniques.

Les bons réflexes

NEIGE ou VERGLAS

- Limiter les déplacements et ne pas prendre de risques
- Respecter les restrictions de circulation et déviations mises en place
- Faciliter le passage des engins de dégagement des routes
- Dégager la neige et saler les trottoirs devant votre domicile
- Ne pas toucher à des fils électriques tombés au sol

CANICULE

- Limiter les déplacements
- En cas de sortie porter un chapeau, des vêtements légers (coton) et amples, de couleurs claires
- Maintenir les fenêtres fermées tant que la température extérieure est supérieure à la température intérieure. Les ouvrir la nuit, en provoquant des courants d'air. Entre-fermer les volets des fenêtres exposées au plein soleil
- Avoir accès à un endroit frais au moins deux heures par jour
- Boire le plus possible, même sans soif. Ne pas consommer d'alcool (cela amplifie la déshydratation)
- S'informer de l'état de santé des personnes isolées, fragiles ou dépendantes de votre entourage et les aider à manger et à boire...

Mesures de gestion du risque

La **carte de vigilance météorologique**, élaborée par Météo-France, est actualisée au moins deux fois par jour (à 6h00 et 16h00, ou plus fréquemment en fonction de l'évolution de la situation) pour avertir la population de l'éventualité d'un phénomène dangereux dans les 24 heures qui suivent. Les médias relayent l'information dès que les deux plus hauts niveaux d'alerte (orange et rouge) sont atteints.

Les phénomènes couverts par la vigilance météorologique sont les suivants : vent violent, vagues-submersion, pluie-inondation, inondation, orages, neige/verglas, avalanches, canicule, grand froid.

Des **mesures spécifiques de protection** peuvent s'appliquer en cas de déclenchement d'un dispositif ORSEC spécifique « grand froid », canicule...

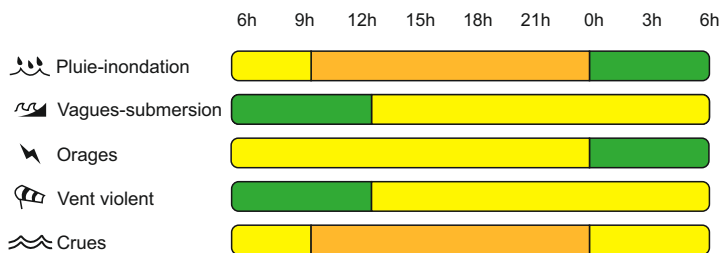
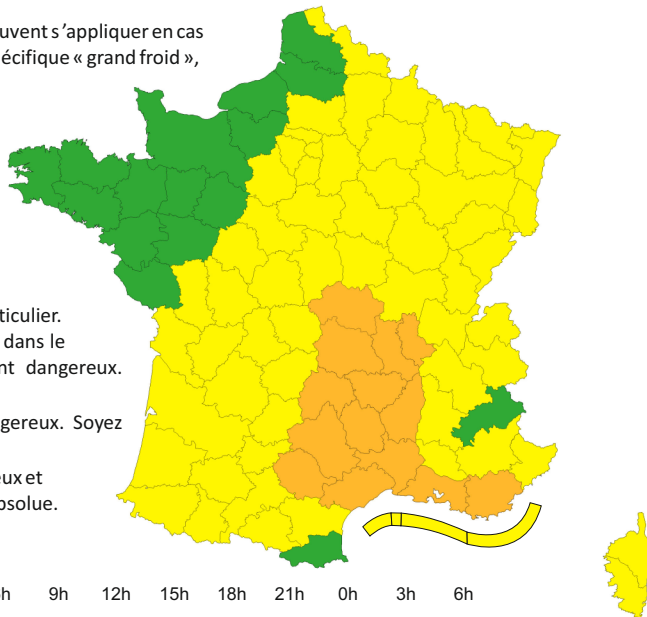
Exemple de carte de vigilance météorologique

NIVEAU VERT : pas de phénomène particulier.

NIVEAU JAUNE : phénomène habituel dans le département mais occasionnellement dangereux. Soyez attentif.

NIVEAU ORANGE : phénomène dangereux. Soyez très attentif.

NIVEAU ROUGE : phénomène dangereux et d'intensité exceptionnelle. Vigilance absolue.



VIGICRUES Cartes et bulletins Vigicrues ▶

ORAGE

- Ne pas s'abriter sous les arbres
- Éviter les déplacements, les promenades en forêt et les sorties en montagne
- Signaler sans attendre les départs de feux aux pompiers

GRAND FROID

- S'habiller chaudement et ne pas garder de vêtements humides
- Assurer la ventilation des habitations une fois par jour
- Signaler au « 115 » les personnes en difficulté
- Rester en contact avec les personnes vulnérables de votre entourage

TEMPÊTE

AVANT

- Enfermer ou arrimer les objets susceptibles d'être emportés
- Gagner un abri en dur et fermer portes et volets

PENDANT

- Ne sortir en aucun cas
- Débrancher les appareils électriques

APRÈS

- Réparer ce qui peut l'être sommairement (toiture notamment)
- Faire attention aux fils électriques et téléphoniques tombés, aux menaces de chutes (cheminées, toitures, poteaux ...)
- Couper branches et arbres qui menacent de s'abattre



SÉISME

Le risque sur la commune

Un séisme est une vibration du sol transmise aux bâtiments, causée par une fracture brutale des roches en profondeur créant des failles dans le sol et parfois en surface.

Depuis le 22 octobre 2010, la France dispose d'un nouveau zonage sismique divisant le territoire national en cinq zones de sismicité croissante en fonction de la probabilité qu'un séisme survienne (décret 2010-1254 et 2010-1255).

La commune de Mallefougasse-Augès est située en aléa moyen, niveau 4.



ÇA S'EST PASSÉ PRÈS DE CHEZ VOUS !

11 JUIN 1909

Un séisme de magnitude 6.2 sur l'échelle de Richter a entraîné d'importants dégâts les environs de Lambesc. Il a été ressenti de Gênes (Italie) à Perpignan.

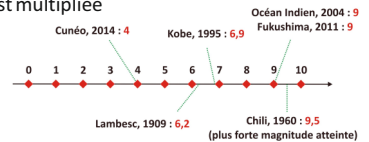
Le bilan est de 46 morts et 256 blessés pour un coût matériel de reconstruction de 2.2 milliards de francs.



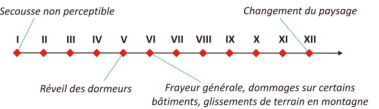
© Archives départementales des Bouches-du-Rhône

i Magnitude et intensité

Magnitude - Quantité d'énergie libérée par un séisme, mesurée sur l'échelle logarithmique de Richter. D'un degré à l'autre, l'énergie est multipliée par 31,6.



Intensité - Echelle descriptive des effets et dommages constatés du séisme sur les personnes, constructions et l'environnement. Echelle arithmétique MSK à 12 degrés.



Les bons réflexes

Consignes de sécurité

À respecter



S'abriter sous un meuble



Couper gaz et électricité



Évacuer les bâtiments



S'éloigner du danger

PENDANT L'ÉVÉNEMENT

- **À l'intérieur** : Se mettre près d'un mur, d'une colonne porteuse ou un meuble solide, s'éloigner des fenêtres
- **À l'extérieur** : Ne pas rester sous des fils électriques ou sous ce qui peut s'effondrer (ponts, corniches, toitures...)
- **En voiture** : S'arrêter et ne pas descendre avant la fin de la secousse
- **Ne pas allumer de flamme**

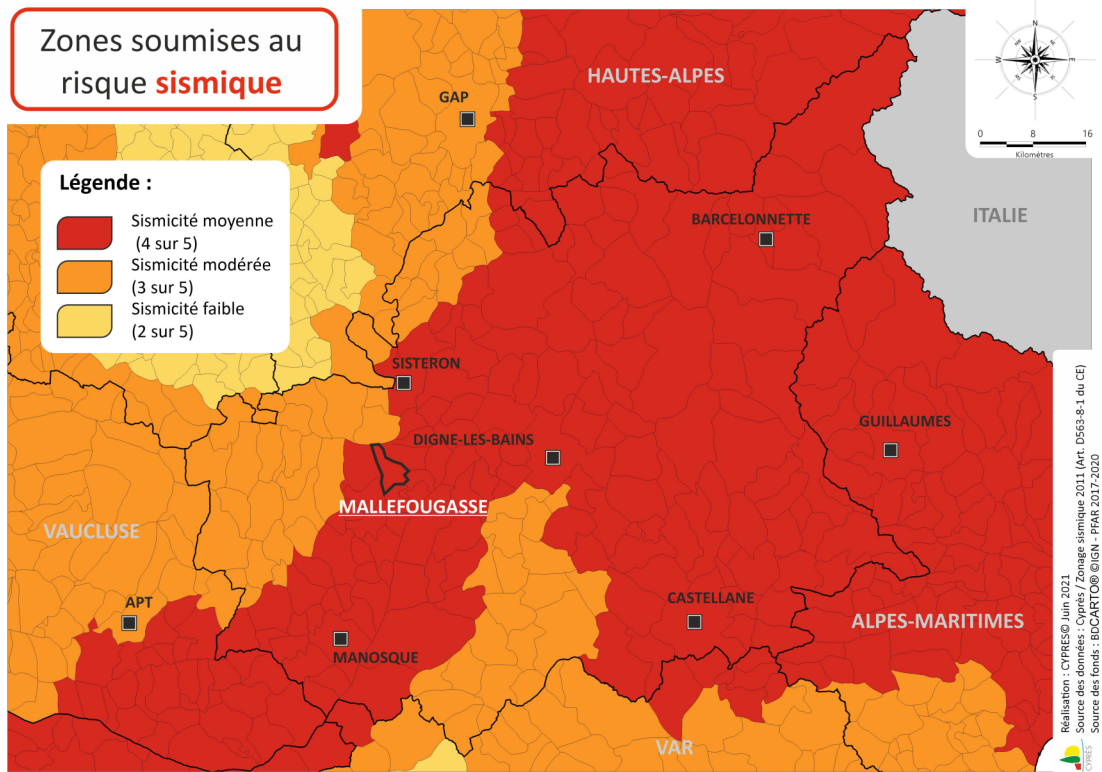
APRÈS LA PREMIERE SECOURS

- **Se méfier des répliques**
- **Couper le gaz et l'électricité**
- **Ne pas prendre les ascenseurs** pour quitter un immeuble
- **S'éloigner des constructions**, se diriger vers un endroit dégagé en prenant garde aux chutes d'objets
- **S'éloigner des zones côtières**, même longtemps après la fin des secousses, en raison d'éventuels tsunamis.

Mesures de gestion du risque

La réglementation impose des règles de constructions parasismiques pour les zones les plus exposées ainsi que la prise en compte du risque dans les documents d'urbanisme.

Il n'existe, à l'heure actuelle, aucun moyen fiable de prévoir où, quand et avec quelle puissance, se produira un séisme. En effet, les signes précurseurs ne sont pas toujours identifiables. A long terme, les prévisions sont basées sur des méthodes statistiques qui analysent la récurrence des séismes dans le temps et dans un lieu donné.



Ne pas téléphoner



Pas de flamme ni d'étincelle



Rester hors des bâtiments



Laisser les enfants à l'école

Consignes de sécurité

À respecter

APRÈS L'ÉVÉNEMENT

- Ne pas rentrer dans les bâtiments
- En cas d'ensevelissement, se manifester en tapant contre les parois
- Prendre contact avec les voisins qui peuvent avoir besoin d'aide
- Déclarer le sinistre à l'assurance dans les plus brefs délais

Liens utiles :

Bureau Central Sismologique Français
www.franceseisme.fr

Réseau National de surveillance sismique
<http://renass.unistra.fr/>

Plan séisme
www.planseisme.fr



MOUVEMENT DE TERRAIN

Le risque sur la commune

Les risques de mouvement de terrain sur la commune sont principalement des chutes de pierre et des glissements de terrain.

Le sud du territoire est concerné par le phénomène de glissement de terrain. Les chutes de blocs peuvent avoir lieu au nord et au sud du territoire ainsi qu'à proximité du Grand Vallat.

Définitions

Un mouvement de terrain est un déplacement, plus ou moins brutal, du sol ou du sous-sol. Il peut être d'origine naturelle (agent d'érosion, pesanteur, séisme, etc.) ou anthropique (exploitation de matériaux, déboisement, tassement, etc.).

Les mouvements lents entraînent une déformation progressive des terrains, pas toujours perceptible par l'homme. Ils regroupent les affaissements, les tassements, les glissements, la solifluxion, le fluage, le retrait-gonflement et le fauchage.

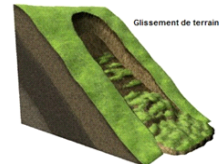
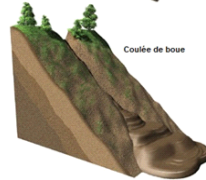
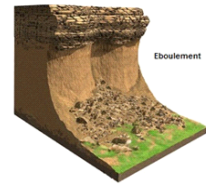
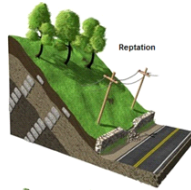
Les mouvements rapides se propagent de manière brutale et soudaine. Ils regroupent les effondrements, les chutes de pierres et de blocs, les éboulements et les coulées boueuses.



ÇA S'EST PASSÉ PRÈS DE CHEZ VOUS !

DECEMBRE 2002

C'est tout le versant entre les hameaux des Douibes et du Villard qui est déstabilisé par un grand glissement de terrain dans les Terres Noires du Jurassique. Ce glissement a déplacé 20 millions de m³ de matériaux avec des vitesses enregistrées pouvant atteindre 10m/jour.



© MDTS

Les bons réflexes

En cas d'**Eboulement**



S'abriter sous un meuble



Évacuer les bâtiments



Écouter la radio



Couper gaz et électricité



S'éloigner du danger

PENDANT L'ÉVÉNEMENT

A l'intérieur

- Se protéger la tête avec les bras
- S'éloigner des fenêtres et s'abriter sous un meuble solide

A l'extérieur

- Rentrer rapidement dans le bâtiment en dur le plus proche

APRÈS L'ÉVÉNEMENT

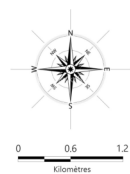
- Fermer le gaz et l'électricité
- Evacuer les bâtiments et ne pas y retourner
- Ne pas prendre l'ascenseur
- S'éloigner de la zone dangereuse et rejoindre le point de regroupement
- Respecter les consignes des autorités

Mesures de gestion du risque

Il est très difficile, pour des raisons autant techniques que financières, de suivre en permanence l'évolution des mouvements de terrain et de disposer de systèmes d'alertes.

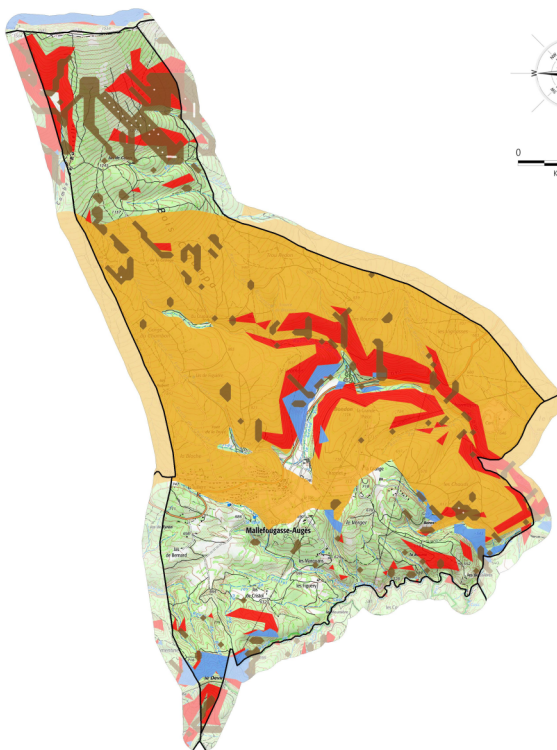
Des travaux de sécurisation peuvent être effectués pour faire face à ce risque.

Zones soumises au risque de **mouvement de terrain**



Susceptibilité des sols aux mouvements de terrain

	Coulées de boue
	Chute de blocs
	Effondrement de terrain
	Glissement de terrain



S'éloigner des bâtiments



Évacuer les bâtiments



Respecter les consignes

En cas d'**Effondrement**

A L'INTÉRIEUR

- Dès les premiers signes, évacuer les bâtiments et ne pas y retourner
- Ne pas utiliser l'ascenseur

A L'EXTÉRIEUR

- S'éloigner de la zone dangereuse et rejoindre le lieu de regroupement
- Respecter les consignes des autorités

Liens utiles :

Base de données nationale sur les mouvements de terrain
www.georisques.gouv.fr

COMMENT SUIS-JE ALERTÉ ?

En cas d'évènement grave, l'alerte à la population relève de la responsabilité du maire. Différents moyens existent sur votre commune pour vous prévenir :

Moyens d'alerte :



Porte à porte



Ensemble mobile d'alerte



Alerte SMS Sendinblue



Page spécifique utilisable en cas d'évènement

Principales sources d'information :

Radios locales



Internet

- Site internet de la commune : www.mallefougasse.fr
- Site internet de la Préfecture : www.alpes-de-haute-provence.gouv.fr
- Vigilance Météofrance : www.vigilance.meteofrance.com
- Vigilance crues : www.vigicrues.gouv.fr

Vous pouvez anticiper :

Chaque foyer doit être en mesure de pouvoir subvenir, a minima, à ses besoins, que ce soit lors d'une évacuation, d'une mise à l'abri ou lorsque le gaz, l'électricité et l'eau courante viennent à manquer et ne peuvent être rétablis immédiatement.

Composition du kit de sureté

Dans un sac facilement accessible, prévoir :

- Votre DICRIM (ce document)
- Un sifflet, une lampe-torche, un tissu ou panneau « SOS »
- Gilets fluorescents, radio à piles
- De l'eau, des aliments non périssables, couteau multifonctions
- Vos médicaments habituels
- La photocopie des papiers personnels et papiers d'assurance



Plan Familial de Mise en Sûreté

La préparation à la gestion des crises est une responsabilité partagée. Elle incombe évidemment aux pouvoirs publics mais également à chaque citoyen qui doit y participer.

Le temps d'alerte avant la survenue d'un évènement majeur est généralement court, si ce n'est inexistant, aussi pour être efficace le moment venu il est nécessaire d'avoir un minimum de préparation.

L'élaboration d'un Plan Familial de Mise en Sûreté permet à la famille de se préparer à réagir face à une période de crise de durée plus ou moins longue, d'éviter de vous mettre en danger et de limiter les dégâts sur vos biens.

ORSEC PLAN FAMILIAL DE MISE EN SÛRETÉ (PFMS)

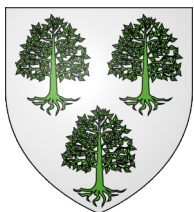
JE ME PROTÈGE EN FAMILLE



À REMPLIR

CE PLAN CONCERNE LA FAMILLE (indiquer votre nom)





informez-vous

LES CONSIGNES DE BONNE CONDUITE FACE AUX RISQUES MAJEURS

MOYENS D'ALERTE SUR LA COMMUNE



Porte à porte



Ensemble mobile d'alerte



Alerte SMS Sendinblue



Page spécifique utilisable en cas d'évènement

METTEZ-VOUS À L'ABRI DU DANGER



N'allez pas chercher les enfants à l'école, qui dispose d'une organisation pour les protéger



Ne téléphonez pas afin de libérer les lignes pour les services de secours



Mettez-vous à l'écoute de la radio et attendez les consignes des autorités

VOTRE VIE DÉPEND DE LA RAPIDITÉ D'APPLICATION DE CES CONSIGNES

feu de forêt



fermez volets, portes et fenêtres calfeutrez avec des linges mouillés



séisme



abritez-vous sous un meuble solide



mouvement de terrain



éloignez-vous de la zone dangereuse



transport de matières dangereuses



éloignez-vous de la zone dangereuse



inondation



montez à pied dans les étages



Écoutez les consignes générales

N° Vert 0 800 427 366

APPEL GRATUIT DEPUIS UN POSTE FIXE

Sites internet

Contacts utiles

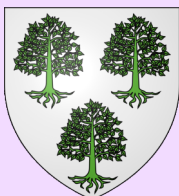
Sites internet

- > Site officiel de la Mairie de Mallefougasse-Augès : www.mallefougasse.fr
- > Site internet de la Préfecture des Alpes de Haute-Provence : www.alpes-de-haute-provence.gouv.fr
- > Site internet de Météo-France : <http://france.meteofrance.com>
- > Portail de la prévention des risques majeurs : www.georisques.gouv.fr
- > Centre d'information pour la prévention des Risques Majeurs : www.cypres.org
- > Observatoire régional des risques majeurs : <http://observatoire-regional-risques-paca.fr>



Numéros utiles

Mairie de Mallefougasse-Augès	09.79.31.33.20 06.74.23.00.80
Préfecture des Alpes-de-Haute-Provence	04.92.36.72.00
Pompiers	18 ou 112 (depuis un portable)
SAMU	15
Gendarmerie	17



MAIRIE DE MALLEFOUGASSE-AUGÈS

8 rue du Jas
04230 MALLEFOUGASSE-AUGÈS



Document réalisé avec la participation du Cypres