

## L'alerte

En cas de risque majeur, différents moyens seront mis en place afin de vous prévenir.

**Les clochers** : les cloches des églises et chappelles seront actionnées de manière continue.

**Le porte à porte** : Dans certains cas, des personnes dépêchées par la commune donneront l'alerte auprès de chaque habitant.

## Consigne générale

### Avant :

- ▶ Informez-vous sur les risques qui vous menacent afin de savoir vous en protéger.
- ▶ Préparer un « kit » comprenant : une radio avec piles, une lampe torche, des bouteilles d'eau potable, votre traitement médical en cours, des vêtements chaud, des couvertures.

### Pendant :



▶ ne téléphonez pas, libérez les lignes pour les secours



▶ n'allez pas chercher vos enfants à l'école pour ne pas les exposer



- ▶ écoutez la radio (France inter (96.6 FM), Alpes 1 (97.5FM))
- ▶ respectez les consignes des autorités

### Après :

- ▶ En cas de confinement, attendez l'autorisation des autorités pour sortir.
- ▶ En cas d'évacuation, ne réintégrez pas les bâtiments sans autorisation et ne rebranchez pas les réseaux.

## Numéro utile

SAMU 15

Police 17

Pompiers 18

Numéro européen des secours 112

Mairie 04.92.84.30.49

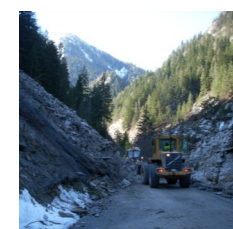
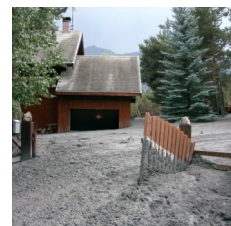
# DICRIM

## Document d'information communal sur les risques majeurs

## MEYRONNES



informez-vous



Edition 2014

Document à conserver

# Le mot du maire

## Document d'Information Communal sur les Risques Majeurs - D.I.C.R.I.M.-

Madame, Monsieur,

Nous avons le plaisir de vivre en Haute-Montagne, dans un environnement de qualité où bien sûr se côtoient beauté des sites et risques naturels. (Glissements de terrain, laves torrentielles, chutes de pierres, etc...)

Pour votre sécurité, la Commune de Meyronnes et la Communauté de Communes de la Vallée de l'Ubaye ont établi un Document d'Information Communal sur les Risques Majeurs qui a pour objet de vous informer sur l'organisation de l'alerte, des secours et des consignes à suivre en cas de catastrophe.

Ce document que je vous invite à lire attentivement et à conserver, sera mis à jour régulièrement, il vous permettra de mieux connaître :

- les dangers et dommages prévisibles auxquels nous sommes exposés
- les moyens de prévention et de secours mis en place par les Pouvoirs Publics
- les consignes individuelles et les mesures à prendre en cas de catastrophes.

Espérant que cela vous aidera, s'il le fallait, à faire face, je vous prie de recevoir, Madame, Monsieur, mes plus cordiales salutations.

FERRON Jean,  
Maire de Meyronnes

# TENEZ VOUS INFORMÉS

Pour des informations complémentaires et plus précises, l'ensemble des documents ci-dessous sont consultables en mairie :

► **Le Plan Communal de Sauvegarde (PCS):**

Document opérationnel qui définit l'organisation prévue par la commune pour assurer l'alerte, diffuser l'information et assurer la protection et le soutien de la population.

► **Le Document d'Information Communal des Risques Majeurs (DICRIM):**

Le présent document remit à jour régulièrement.

► **Le dossier départemental des risques majeurs (DDRM):**

Document réalisé par le Préfet, regroupant les principales informations sur les risques majeurs naturels et technologiques du département.

## PENSEZ À DEMANDER:

► **l'information de l'acquéreur et du locataire (IAL):**

Information fournie par les vendeurs ou bailleurs de biens immobiliers sur les risques et les catastrophes passées.



# Risque inondation

## QU'EST-CE QU'UNE INONDATION ?

Une inondation est une submersion plus ou moins rapide d'une zone habituellement hors d'eau. On distingue trois types d'inondation :

### **L'inondation de plaine :**

La montée des eaux est généralement lente et le cours d'eau déborde en dehors de son lit mineur.

### **L'inondation par ruissellement urbain :**

Liée à l'imperméabilisation des sols en zone urbanisée, Les vitesses d'écoulement peuvent être rapides.

### **L'inondation par crue torrentielle :**

Liée à des précipitations intenses, elle est le risque le plus courant sur le territoire communal. Ce phénomène se manifeste par l'augmentation brutale du débit des eaux et des écoulements très rapides. Il entraîne une érosion des berges et s'accompagne d'un transport de matériaux important (boue, roche...). Dans certain cas extrême il peut se manifester par des coulées de boue (ou lave torrentielle).

## LE RISQUE LOCAL

Le principal cours d'eau traversant la commune est l'Ubayette. En 1957, cette dernière est sortie de son lit sans faire de dégâts. La commune est également traversée par de nombreux torrents parmi lesquels on peut citer le Riou du Pinet, le torrent de Bouchiers et le Riou de St Anne. Certain de ces torrents peuvent générer des coulées de boue (ou laves torrentielles) comme par exemple le Riou St Anne en 2005.

La commune a également fait l'objet d'un arrêté de reconnaissance de catastrophe naturelle pour cause d'inondations et coulées de boue en juillet 2008 suite à la crue de mai 2008.

Le territoire communal est parcouru par des ravins ne présentant pas d'écoulement pérenne. Ils peuvent gonfler brusquement et connaître des crues soudaines, surtout lors des précipitations intenses d'été. Les ouvrages de franchissement, buses, ponceaux, constituent des points de débordement préférentiels.

## MESURES DE GESTION DU RISQUE INONDATION

### **PRÉVISION**

La procédure de vigilance météorologique permet aux autorités responsables de l'Etat de recevoir l'alerte et de prévenir, en cas de danger, le maire et les radios locales. Une carte de vigilance météorologique est élaborée deux fois par jour par Météo-France.

### **PROTECTION**

Au niveau communal, le maire est chargé d'assurer la sauvegarde de la population. En cas d'évènement majeur, le plan communal de sauvegarde est déclenché. Lorsque plusieurs communes sont concernées et si la situation le justifie, le dispositif ORSEC (Organisation de la Réponse de Sécurité Civile) peut être déclenché par le préfet.

En 2012, une plage de dépôt a été créée pour protéger le hameau de St Ours.



Inondation de 1957 - Rue principale de Jausiers -  
© Service Restauration des terrains de montagne (RTM)  
des Alpes-de-Haute-Provence

# CONSIGNES GENERALES FACE À UNE INONDATION

## AVANT : S'ORGANISER ET ANTICIPER

- ▶ mettre hors d'eau les meubles et objets précieux : sauvegarde informatique, album de photos, papiers personnels, factures, les matières et les produits dangereux ou polluants,
- ▶ identifier le disjoncteur électrique et le robinet d'arrêt du gaz,
- ▶ aménager les entrées possibles d'eau : portes, soupiraux, évents,
- ▶ amarrer les cuves, etc.
- ▶ repérer les stationnements hors zone inondable,
- ▶ prévoir les équipements minimums : radio à piles, réserve d'eau potable et de produits alimentaires, papiers personnels, médicaments urgents, vêtements de rechange, couvertures...

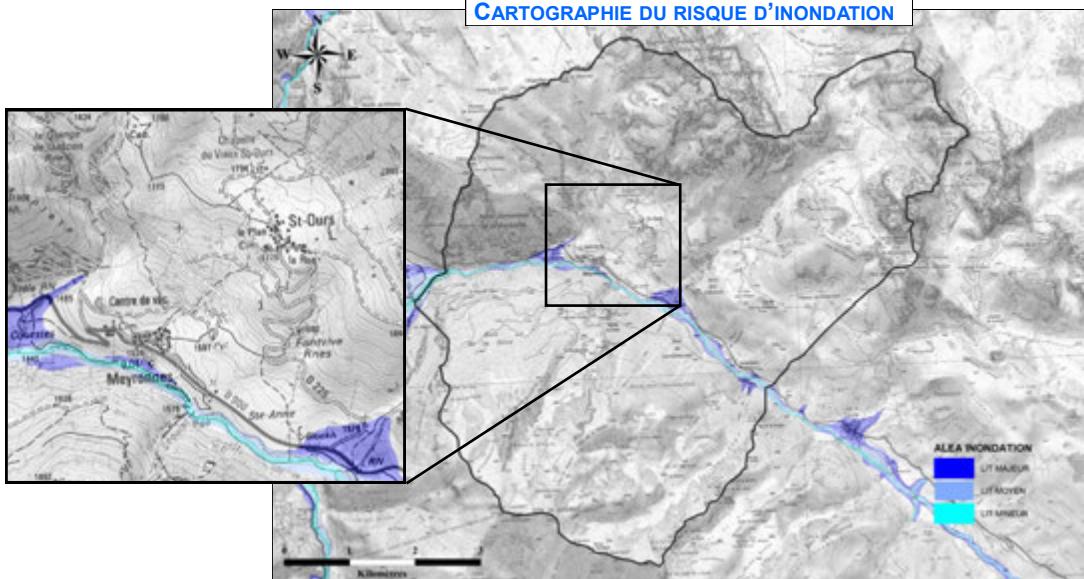
## PENDANT : SE METTRE A L'ABRI

- ▶ ne pas tenter de rejoindre ses proches ou d'aller chercher ses enfants à l'école,
- ▶ éviter de téléphoner afin de libérer les lignes pour les secours,
- ▶ n'entreprendre une évacuation que si vous en recevez l'ordre des autorités ou si vous êtes forcés par la crue,
- ▶ ne pas s'engager sur une route inondée (à pied ou en voiture)

## APRÈS : RESPECTER LES CONSIGNES

- ▶ aérer,
- ▶ désinfecter à l'eau de javel,
- ▶ chauffer dès que possible,
- ▶ ne rétablir le courant électrique que si l'installation est sèche.

## CARTOGRAPHIE DU RISQUE D'INONDATION



Sources : AZI, SCAN 25 /IGN

## vous êtes dans une zone soumise au **RISQUE D'INONDATION**

consultez le dossier déposé en mairie

### consignes en cas d'inondation



▶ fermez portes, fenêtres, soupiraux, aérations



▶ montez à pied dans les étages



▶ fermez le gaz et l'électricité



▶ écoutez la radio  
▶ respectez les consignes des autorités



▶ n'allez pas chercher vos enfants à l'école pour ne pas les exposer



▶ ne téléphonez pas, libérez les lignes pour les secours



# Risque feu de forêt

## QU'EST-CE QU'UN FEU DE FORÊT ?

On parle de feu de forêt lorsqu'un feu concerne une surface minimale d'un hectare d'un seul tenant et qu'une partie au moins des étages arbustifs et/ou arborés (parties hautes) est détruite.

## LE RISQUE LOCAL

Près de 25% de la surface de la commune est occupée par des boisements. Toutes les zones boisées sont susceptibles d'être concernées par des feux de forêt.

Le risque est augmenté par la plantation, afin de stabiliser le sol, de pins noirs, extrêmement inflammables, ainsi que par la déprise agricole et le progressif enrichissement.

En mars 1995, un feu de forêt a détruit près de 1,5 hectare au lieu-dit « La Rochaille ».

## MESURES GESTION DU RISQUE FEU DE FORÊT

### PRÉVENTION

Il existe dans le département des réglementations de l'emploi du feu et du débroussaillage définies par arrêté préfectoral, documents consultables en mairie.

Le code forestier rend obligatoire le débroussaillage jusqu'à une distance minimum de 50 mètres de toute construction susceptible d'accueillir de manière permanente ou temporaire des personnes physiques. En cas d'inactivité de la part du propriétaire, le débroussaillage peut être pourvu d'office par l'administration et aux frais du propriétaire.

### PRÉVISION

Le centre opérationnel départemental d'incendie et de secours (CODIS) reçoit des informations météorologiques journalières, et peut mettre en place une surveillance si les conditions météorologiques le nécessitent.

### PROTECTION

Des aménagements de terrain en matière de défense contre l'incendie sont réalisés : Citernes d'eau accessibles aux engins terrestres et aériens dans la montagne de la Sylve, pistes d'accès pompiers, pare-feux...



Incendie de Barcelonnette – Avril 2002  
© Centre d'incendie et de secours de Barcelonnette



Incendie de Barcelonnette – Avril 2002  
© Centre d'incendie et de secours de Barcelonnette

# CONSIGNES GENERALES FACE À UN FEU DE FÔRET

## AVANT : S'ORGANISER ET ANTICIPER

- ▶ repérer les chemins d'évacuation, les abris,
- ▶ ne jamais allumer de feu en forêt
- ▶ prévoir les moyens de lutte (points d'eau, matériels),
- ▶ débroussailler,
- ▶ vérifier l'état des fermetures, portes et volets, la toiture.

## PENDANT : SE METTRE A L'ABRI

Si vous êtes témoin d'un départ de feu :

- ▶ informer les pompiers (18 ou 112 portable) le plus vite et le plus précisément possible,
- ▶ respirer à travers un linge humide,
- ▶ attaquer le feu, si possible.

Dans la nature :

- ▶ s'éloigner dos au vent,
- ▶ si on est surpris par le front de feu, respirer à travers un linge humide,
- ▶ ne pas sortir de votre voiture.

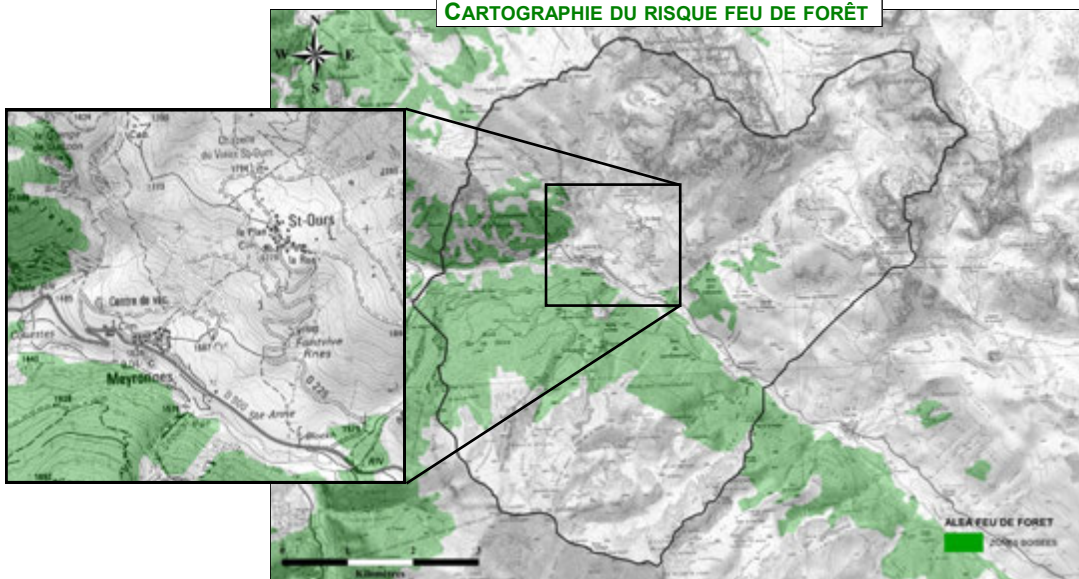
Une maison bien protégée est le meilleur abri :

- ▶ fermer et arroser volets, portes et fenêtres,
- ▶ occulter les aérations avec des linges humides,
- ▶ rentrer les tuyaux d'arrosage pour les protéger et pouvoir les réutiliser après.

## APRÈS : RESPECTER LES CONSIGNES

- ▶ éteindre les foyers résiduels.

## CARTOGRAPHIE DU RISQUE FEU DE FORÊT



## vous êtes dans une zone soumise au RISQUE DE FEU DE FORÊT

consultez le dossier déposé en mairie

### consignes en cas de feu de forêt

#### L'incendie approche



- ▶ dégagez les voies d'accès et les cheminements d'évacuation
- ▶ arrosez les abords



- ▶ fermez les vannes de gaz et de produits inflammables

#### L'incendie est à votre porte



- ▶ rentrez rapidement dans le bâtiment en dur le plus proche



- ▶ fermez volets, portes et fenêtres
- ▶ calfeutrez avec des linges mouillés



- ▶ ne vous approchez jamais d'un feu de forêt
- ▶ ne sortez pas sans ordre des autorités



# Risque mouvement de terrain

## QU'EST-CE QU'UN MOUVEMENT DE TERRAIN ?

Un mouvement de terrain est un déplacement, plus ou moins brutal, du sol ou du sous-sol sous l'effet d'influences naturelles (agent d'érosion, pesanteur, séisme, etc.) ou humaines (exploitation de matériaux, déboisement, terrassement, etc.).

On distingue :

- Les mouvements lents entraînent une déformation progressive des terrains, pas toujours perceptible par l'homme. Ils regroupent les affaissements, les tassements, les glissements, la solifluxion, le fluage, le retrait-gonflement et le fauchage.
- Les mouvements rapides se propagent de manière brutale et soudaine. Ils regroupent les effondrements liés à la présence de cavités souterraines (carières ou ouvrages souterrains), les chutes de pierres et de blocs, les éboulements et les coulées boueuses.

## LE RISQUE LOCAL

Les pentes au Sud du territoire sont concernées par des chutes de blocs jusqu'à Roche-La-Croix, tout comme les terrains en aval des Rochers de St Ours et la forêt domaniale de la Rochaille.

La commune est également concernée par des glissements de terrains notamment dans le bois des Délorias et en aval de St Ours.

On peut aussi noter du ravinement qui affecte notamment les pentes situées de part et d'autre des cours d'eau.

La commune a fait l'objet d'un arrêté de reconnaissance de catastrophe naturelle pour cause de mouvement de terrain en Aout 2006.

## MESURES DE GESTION DU RISQUE MOUVEMENT DE TERRAIN

### PRÉVISION

Il est très difficile, pour des raisons autant techniques que financières, de suivre en permanence l'évolution des mouvements de terrain et de disposer de systèmes d'alerte.

### PROTECTION

Un examen très rapide des zones situées en périphérie immédiate, par un expert, afin de procéder à l'évacuation préventive totale ou partielle, à l'interdiction de circulation...

Des filets de protection ainsi qu'un système de détection et de prévention des chutes de bloc ont été mis en place par le conseil général afin de protéger la route départementale 900 et prévenir les automobilistes d'un éventuel danger au lieu dit la Rochaille.



*Eboulement à la Rochaille - Commune de Meyrannes  
© Service Restauration des terrains de montagne (RTM)  
des Alpes-de-Haute-Provence*



*Mouvement de terrain de la Valette - Commune de Saint-Pons  
© Service Restauration des terrains de montagne (RTM)  
des Alpes-de-Haute-Provence*

# CONSIGNES GENERALES FACE À UN MOUVEMENT DE TERRAIN

## AVANT : S'ORGANISER ET ANTICIPER

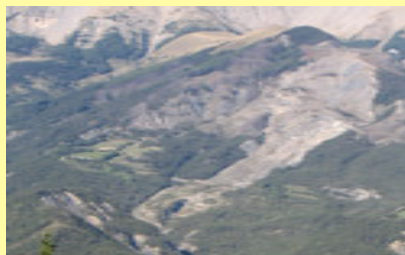
- ▶ s'informer des risques encourus et des consignes de sauvegarde.

## PENDANT : SE METTRE A L'ABRI

- ▶ fuir latéralement, ne pas revenir sur ses pas,
- ▶ gagner un point en hauteur, ne pas entrer dans un bâtiment endommagé,
- ▶ dans un bâtiment, s'abriter sous un meuble solide en s'éloignant des fenêtres.

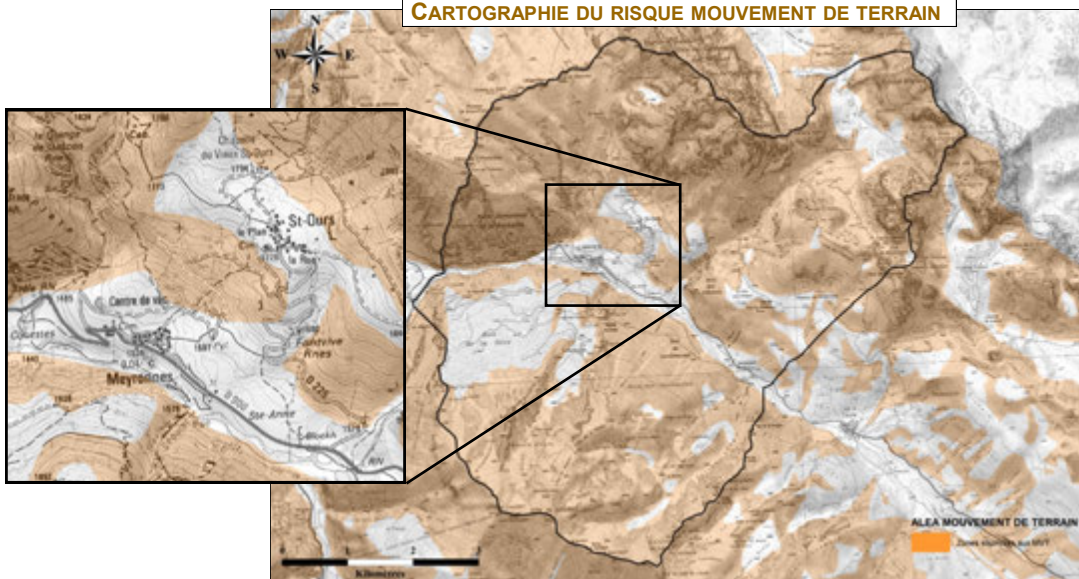
## APRÈS : RESPECTER LES CONSIGNES

- ▶ rejoindre le lieu de regroupement indiqué par les autorités.



Mouvement de terrain de la Valette - Commune de Saint-Pons  
© Service Restauration des terrains de montagne (RTM)  
des Alpes-de-Haute-Provence

## CARTOGRAPHIE DU RISQUE MOUVEMENT DE TERRAIN



Source : PORTER A CONNAISSANCE, SCAN 25 /IGN

## vous êtes dans une zone soumise au RISQUE DE MOUVEMENT DE TERRAIN

consultez le dossier déposé en mairie

### consignes en cas d'éboulement ou de chute de pierres

PENDANT

protégez-vous la tête avec les bras

à l'intérieur



- ▶ abritez-vous sous un meuble solide
- ▶ éloignez-vous des fenêtres

à l'extérieur



- ▶ rentrez rapidement dans le bâtiment en dur le plus proche

APRÈS



- ▶ fermez le gaz et l'électricité



- ▶ évacuez les bâtiments et n'y retournez pas
- ▶ ne prenez pas l'ascenseur



- ▶ éloignez-vous de la zone dangereuse
- ▶ rejoignez le lieu de regroupement



- ▶ respectez les consignes des autorités



# Risque sismique

## QU'EST-CE QU'UN SÉISME ?

Un séisme est une vibration du sol transmise aux bâtiments, causée par une fracture brutale des roches en profondeur créant des failles dans le sol et parfois en surface.

## LE RISQUE LOCAL

Depuis le 22 octobre 2010, la France dispose d'un nouveau zonage sismique divisant le territoire national en cinq zones de sismicité croissante en fonction de la probabilité qu'un séisme survienne (décrets 2010-1254 et 2010-1255).

La commune de Meyronnes est située en aléa moyen, niveau 4. Les nouvelles règles de construction parasismiques ainsi que le nouveau zonage sismique (qui modifient les articles 5653-1 à 8 du Code de l'Environnement) sont entrés en vigueur le 1<sup>er</sup> mai 2011.

## MESURES DE GESTION DU RISQUE SISMIQUE

### PRÉVENTION

Des normes parasismiques et un zonage sismique de la région impose l'application de règles de constructions parasismiques pour les zones les plus exposées et la prise en compte du risque dans les documents d'urbanisme.

### PRÉVISION

Il n'existe, à l'heure actuelle, aucun moyen fiable de prévoir où, quand et avec quelle puissance, se produira un séisme. En effet, les signes précurseurs ne sont pas toujours identifiables. A long terme les prévisions sont basées sur des méthodes statistiques qui analysent la récurrence des séismes dans le temps et dans un lieu donné.



Dégâts suite au séisme de 1959 - Commune de Saint-Paul-sur-Ubaye  
© Nice Matin



Dégâts suite au séisme de 1959 - Commune de Saint-Paul-sur-Ubaye  
© Nice Matin

# CONSIGNES GENERALES FACE À UN SÉISME

## AVANT : S'ORGANISER ET ANTICIPER

- ▶ repérer les points de coupure du gaz, eau, électricité,
- ▶ fixer les appareils et les meubles lourds.

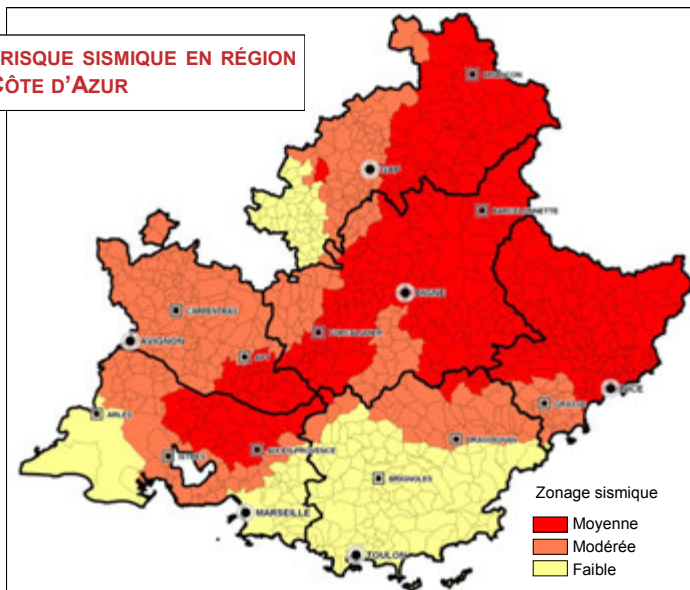
## PENDANT : SE METTRE A L'ABRI

- ▶ à l'intérieur : Se mettre près d'un mur, une colonne porteuse ou sous des meubles solides, s'éloigner des fenêtres,
- ▶ à l'extérieur : Ne pas rester sous des fils électriques ou sous ce qui peut s'effondrer (ponts, corniches, toitures...),
- ▶ en voiture : s'arrêter et ne pas descendre avant la fin des secousses, se protéger la tête avec les bras, ne pas allumer de flamme.

## APRÈS : RESPECTER LES CONSIGNES

- ▶ après la première secousse, se méfier des répliques : il peut y avoir d'autres secousses,
- ▶ ne pas prendre les ascenseurs pour quitter un immeuble,
- ▶ vérifier l'eau, l'électricité : en cas de fuite ouvrir les fenêtres et les portes, se sauver et prévenir les autorités,
- ▶ si l'on est bloqué sous des décombres, garder son calme et signaler sa présence en frappant sur l'objet le plus approprié (table, poutre, canalisation).

## CARTOGRAPHIE DU RISQUE SISMIQUE EN RÉGION PROVENCE ALPES CÔTE D'AZUR



## vous êtes dans une zone soumise au RISQUE SISMIQUE

consultez le dossier déposé en mairie

### consignes en cas de tremblement de terre

#### PENDANT

protégez-vous la tête avec les bras

à l'intérieur



▶ abritez-vous sous un meuble solide

à l'extérieur



▶ éloignez-vous des bâtiments, pylônes, arbres...

#### APRÈS



▶ fermez le gaz et l'électricité



▶ ne touchez pas aux fils électriques tombés à terre



▶ évacuez les bâtiments et n'y retournez pas ne prenez pas l'ascenseur



▶ écoutez la radio  
▶ respectez les consignes des autorités



# Risque avalanche

## QU'EST-CE QU'UNE AVALANCHE ?

Provoquée par la rupture du manteau neigeux, une avalanche correspond à un déplacement rapide d'une masse de neige plus ou moins importante sur une pente.

Une avalanche peut se produire spontanément ou être provoquée par un agent extérieur. Trois facteurs sont principalement en cause : la surcharge du manteau neigeux, d'origine naturelle, la température, le vent.

## LE RISQUE LOCAL

Les pentes raides du Nord et du Sud du territoire sont concernées par le risque d'avalanche.

Des coulées peuvent également couper la route du col de Larche en amont comme en aval du village pouvant isoler temporairement la commune.

## MESURES DE GESTION DU RISQUE AVALANCHE

### PRÉVENTION

Compte-tenu de la très faible menace représentée par les avalanches sur la commune, il n'y a pas de mesure particulière prise à ce jour.

### PRÉVISION

Météo-France édite régulièrement un bulletin d'estimation du risque d'avalanche qui donne, à l'échelle du massif de l'Ubaye, des indications sur l'état du manteau neigeux en fonction de l'altitude, de l'exposition, du relief.



*Avalanche de 1972 - Commune de Larche*  
© Service Restauration des terrains de montagne (RTM)  
des Alpes-de-Haute-Provence



*Avalanche aux Gorges du Bachelard, 2010*  
- Commune d'Uvernet-Fours  
© CG04, maison technique de Barcelonnette

# CONSIGNES GENERALES FACE À UNE AVALANCHE

## AVANT : SI VOUS AVEZ À FRANCHIR UNE ZONE DOUTEUSE

- ▶ Détecter les zones à risques et les éléments aggravants de terrain,
- ▶ Dégager dragonnes, lanières et une bretelle de sac,
- ▶ Mettre un foulard sur la bouche,
- ▶ Traverser un à un, puis s'abriter en zone sûre,
- ▶ Ne pas céder à l'euphorie du groupe.

## PENDANT : TENTER DE FUIR LATÉRALEMENT

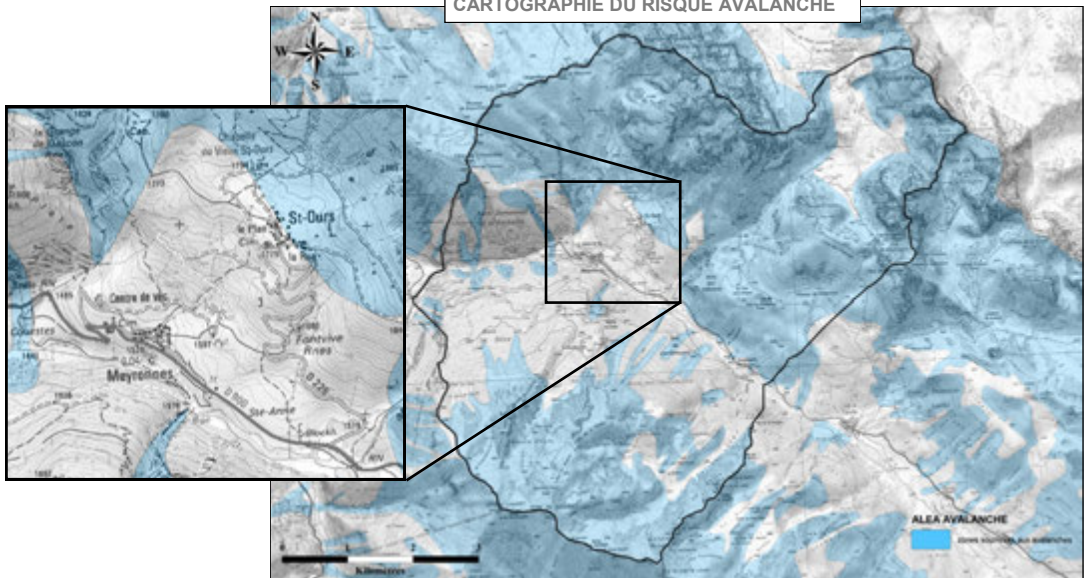
- ▶ Se débarrasser des bâtons et du sac,
- ▶ Fermer la bouche et protéger les voies respiratoires pour éviter de remplir ses poumons de neige,
- ▶ Essayer de se cramponner à tout obstacle pour éviter d'être emporté,

- ▶ Essayer de se maintenir à la surface par de grands mouvements de natation.

## APRÈS : SE FAIRE REPÉRER

- ▶ Ne pas s'essouffler en criant ; pour tenter de se faire entendre, émettre des sons brefs et aigus (l'idéal serait un sifflet),
- ▶ Faire un maximum d'efforts pour vous dégager si vous sentez que l'avalanche va s'arrêter,
- ▶ Au moment de l'arrêt, si l'ensevelissement est total, efforcez-vous de créer une poche en exécutant une détente énergétique puis ne plus bouger pour économiser l'air.

## CARTOGRAPHIE DU RISQUE AVALANCHE



Source : PORTER A CONNAISSANCE, SCAN 25 IGN

## vous êtes dans une zone soumise au RISQUE D'AVALANCHE

consultez le dossier déposé en mairie  
consignes en cas d'avalanche

### A L'INTERIEUR

En période critique



- ▶ écoutez la radio
- ▶ respectez les consignes des autorités



- ▶ fermez volets, portes et fenêtres
- ▶ éloignez-vous-en

pendant



- ▶ ne sortez pas des bâtiments

### A L'EXTERIEUR



- ▶ fuyez latéralement



- ▶ essayez de "nager"

formez une poche d'air





# Risque transport de matières dangereuses

## QU'EST-CE QU'UN RISQUE TMD ?

Le risque de transport de matières dangereuses, ou risque TMD, est consécutif à un accident se produisant lors du transport de marchandises par voie routière, ferroviaire, voie d'eau ou canalisation. On peut observer trois types d'effets qui peuvent être associés :

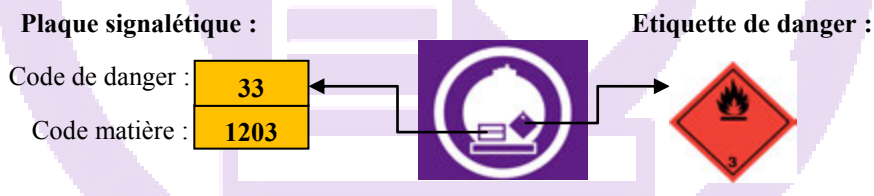
- ▶ une explosion avec des effets à la fois thermiques et mécaniques (effet de surpression dû à l'onde de choc),
- ▶ un incendie avec des effets thermiques (brûlures) pouvant être aggravés par des problèmes d'asphyxie et d'intoxication liés à l'émission de fumées toxiques. 60 % des accidents de TMD concernent des liquides inflammables.
- ▶ un dégagement de produit toxique provenant d'une fuite de produit toxique (cuve, citerne, canalisation de transport) ou résultant d'une combustion (même d'un produit non toxique).

## LE RISQUE LOCAL

La commune de Meyronnes est susceptible d'être concernée par le risque de TMD par route. Le principal axe concerné est la départementale D900.

## LE MARQUAGE DES VÉHICULES

Une signalisation spécifique précise la nature de la matière dangereuse transportée. Elle est apposée sur une plaque orange à l'arrière des véhicules. Les produits transportés sont référencés selon 9 classes élaborées en fonction du risque potentiel. Une des classes la plus fréquemment rencontrée est la classe 3 "Matières liquides inflammables" (exemple : carburants). Les marchandises sont codifiées selon un numéro d'identification à 4 chiffres propre à chaque matière (exemple : 1203 : fuel domestique).



## MESURES DE GESTION DU RISQUE TMD

### PRÉVENTION PAR DES MESURES RÉGLEMENTAIRES ET DES CONTRÔLES

Réglementation internationale qui impose des normes de fabrication aux véhicules, des formations aux chauffeurs, des signalisations spécifiques.

Contrôles techniques des véhicules de transports de matières dangereuses par route.

Restrictions de circulation et de stationnement sur les axes les plus dangereux ainsi que des axes de circulation obligatoires au niveau local par le préfet et le maire.

### PROTECTION

Application du dispositif ORSEC (activé par le préfet) qui intègre des dispositions spécifiques telles que le Plan de Secours Spécialisé TMD.

# CONSIGNES GENERALES FACE À UN RISQUE TMD

## AVANT : SAVOIR IDENTIFIER

► Un convoi de marchandises dangereuses : les panneaux et les pictogrammes apposés sur les unités de transport permettent d'identifier le ou les risque(s) généré(s) par la ou les marchandise(s).

## PENDANT : SE METTRE A L'ABRI

► Si on est témoin d'un accident, donner l'alerte aux sapeurs-pompiers (18 ou 112), à la police ou la gendarmerie (17 ou 112). Dans le message d'alerte, préciser si possible le lieu exact (commune, nom de la voie, point kilométrique, etc.), le moyen de transport (poids-lourd, canalisation, train, etc.), la présence ou non de victimes, la nature du sinistre (feu, explosion, fuite, déversement, écoulement, etc.), le cas échéant, le numéro du produit et le code danger.

## En cas de fuite de produit :

- rejoindre le bâtiment le plus proche et se confiner,
- ne pas toucher ou entrer en contact avec le produit, ne pas fumer,
- quitter la zone de l'accident : s'éloigner si possible perpendiculairement à la direction du vent pour éviter un possible nuage toxique.

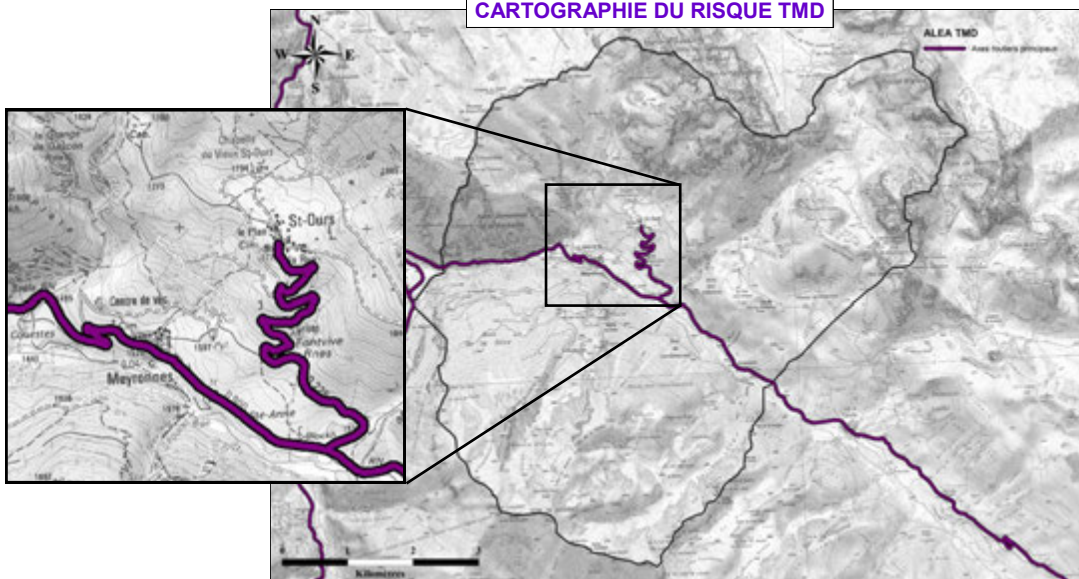
## APRÈS : RESPECTER LES CONSIGNES

- À la fin de l'alerte, aérer le local dans lequel vous vous êtes mis à l'abri.



Camion citerne accidenté - Commune de Larche © CG04, maison technique de Barcelonnette

## CARTOGRAPHIE DU RISQUE TMD



## vous êtes dans une zone soumise au **RISQUE DE TRANSPORT DE MATIERES DANGEREUSES**

consultez le dossier déposé en mairie  
consignes en cas d'accident



► rentrez rapidement dans le bâtiment en dur le plus proche



► écoutez la radio



► respectez les consignes des autorités



► n'allez pas chercher vos enfants à l'école pour ne pas les exposer



► ne téléphonez pas, libérez les lignes pour les secours



► ne fumez pas, pas de flamme ni d'étincelle

# Pour en savoir plus

## Information générale :

**[www.prim.net](http://www.prim.net)**

Site portail thématique du ministère de l'Écologie, de l'Énergie, du Développement durable et de l'Aménagement du territoire dédié à la prévention des risques majeurs

**[www.alpes-de-haute-provence.pref.gouv.fr](http://www.alpes-de-haute-provence.pref.gouv.fr)**

Site de la préfecture des Alpes de Haute-Provence

**[www.mementodumaire.net](http://www.mementodumaire.net)**

Site d'information sur les risques majeurs à destination des maires et des élus locaux

**[www.cypres.org](http://www.cypres.org)**

Site d'information sur les risques majeurs en Région Provence-Alpes-Côte-D'azur

**<http://france.meteofrance.com/vigilance>**

Site de météo-France de prévision des phénomènes météorologiques dangereux.

## Risque inondation :

**[www.vigicruves.ecologie.gouv.fr](http://www.vigicruves.ecologie.gouv.fr)**

Site du serveur national d'annonce des crues

## Risque avalanche :

**<http://www.avalanches.fr/>**

Site d'information sur le programme institutionnel d'observation des avalanches

**<http://france.meteofrance.com/france/montagne>**

Site de météo-France pour la prévision météorologique et des phénomènes avalancheux

## Risque mouvement de terrain :

**[www.bdcavite.net](http://www.bdcavite.net)**

Base de données nationales sur les cavités souterraines

**[www.bdmvt.net](http://www.bdmvt.net)**

Base de données nationales sur les mouvements de terrain

## Risque sismique :

**[www.planseisme.fr](http://www.planseisme.fr)**

Site d'information sur le programme national de prévention du risque sismique

## Risque transport de matière dangereuse :

**[www.cifmd.fr](http://www.cifmd.fr)**

Site de l'organisme français de formation des professionnels du TMD