

Dossier d'Information Communal

sur les Risques Majeurs

DICRIM

Commune de CHAMBON SUR VOUEIZE

Mot du Maire :

Madame, Monsieur,

Votre sécurité est l'une de nos préoccupations majeures.

L'alerte de la population indique un danger immédiat afin qu'elle adopte, selon la nature de l'aléa, les mesures de sauvegarde appropriées : **mise à l'abri, confinement, évacuation... mais aussi et plus que jamais, entraide et solidarité.**

A cette fin, et conformément à la réglementation en vigueur, le présent Document d'Information Communal sur les **Risques Majeurs** (DICRIM) vous informe des risques majeurs identifiés et cartographiés à ce jour sur la commune, ainsi que les consignes de sécurité à connaître en cas d'événement.

Compte tenu de sa situation géographique, notre commune est exposée à plusieurs risques majeurs naturels, l'activité humaine en impliquant d'autres.

Le Maire, Cécile CREUZON

1ère partie : Généralités

Qu'est-ce qu'un risque majeur ?

Le risque est la confrontation d'un aléa avec un ou des enjeu(x).

L'aléa est la manifestation d'un phénomène naturel ou anthropique (généré par l'homme) de fréquence et d'intensité données.

L'enjeu représente l'ensemble des personnes et des biens (ayant une valeur monétaire ou non) susceptibles d'être affectés par un phénomène naturel ou anthropique.

Ainsi, le risque est la conséquence d'un aléa sur des enjeux.

On parle de Risque Majeur dès lors que les effets de l'aléa peuvent mettre en danger un grand nombre de personnes, occasionner des dégâts importants et dépasser les capacités de réaction des instances directement concernées (Etat, commune...)

Un risque majeur est caractérisé par sa faible fréquence et par son énorme gravité.

Le cadre législatif :

L'article L.125-2 du Code de l'environnement pose le droit à l'information de chaque citoyen quant aux risques qu'il encourt dans certaines zones du territoire et les mesures de sauvegarde pour s'en protéger.

Les articles R.124-1 à D.125-36 du Code de l'environnement, relatifs à l'exercice du droit à l'information sur les risques majeurs, précisent le contenu et la forme de cette information.

Pour en savoir plus :

Mairie : 05.55.82.11.36.

Mail : mairie.chambonsurveize@wanadoo.fr

Une gestion globale et partagée du risque : qui fait quoi ?

L'ETAT :

- Informe les communes et les citoyens des risques majeurs encourus sur le territoire, Dossier Départemental des Risques Majeurs (DDRM), porter à connaissance risque.
- Surveille en permanence les cours d'eau par l'intermédiaire du service de prévision des crues de la Direction Régionale de l'Environnement, de l'Aménagement et du Logement (DREAL).
- Élabore les Plans de Prévention des Risques Naturels et Technologiques (PPRN, PPRT).
- Organise les plans de secours dans le département notamment l'Organisation de la Réponse à la Sécurité Civile (plan ORSEC).
- Le Préfet gère la crise dans le cas d'un événement dépassant les limites de la commune et/ou sa capacité de réaction.

LA COMMUNE :

Réduit la vulnérabilité de ses citoyens par l'intégration des règles d'urbanisme adaptées dans son document d'urbanisme et par des aménagements.

Informe les citoyens : Document d'Information Communal sur les Risques Majeurs (DICRIM), affichage (lieux accueillants ou pouvant accueillir plus de 50 personnes, campings, locaux à usage d'habitation regroupant plus de 15 logements)

Le Maire, détenteur des pouvoirs de police, est responsable de l'organisation des secours de première urgence.

LE SERVICE DEPARTEMENTAL D'INCENDIE ET DE SECOURS (SDIS) :

Assure les secours d'urgence aux personnes victimes d'accidents, de sinistres ou de catastrophes.

Prépare les mesures de sauvegarde, organise les moyens de secours, assure la prévention et l'évaluation des risques en matière de sécurité civile.

LES ECOLES :

Chaque établissement a l'obligation de réaliser un Plan Particulier de Mise en Sécurité (PPMS). Ce plan permet au personnel de mettre en sécurité les élèves en attendant l'arrivée des secours et/ou la fin de l'état d'alerte. Il est consultable à la mairie.

LES CITOYENS :

Les citoyens doivent également entreprendre une véritable démarche personnelle, visant à s'informer sur les risques qui les menacent individuellement et sur les mesures à adopter.

Ainsi chacun doit engager une réflexion autonome, afin d'évaluer sa propre vulnérabilité, celle de son environnement (habitat, milieu ...) et de mettre en place les dispositions pour la minimiser. Dans cette logique, lors d'une transaction (acquisition ou location d'un bien immobilier) les citoyens doivent annexer un « état des risques » au contrat de vente et de location et préciser toutes les indemnités perçues après une catastrophe naturelle.

Par ailleurs, les familles peuvent élaborer un Plan Familial de Mise en Sécurité (PFMS).

Le site de la Préfecture :

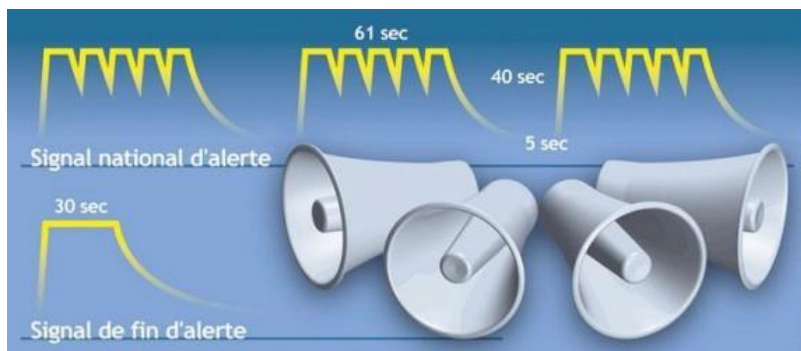
<http://www.nouvelle-aquitaine.developpement-durable.gouv.fr/plan-familial-de-mise-en-surete-pfms-r4526.html>

De même, les propriétaires d'un bâtiment regroupant plus de cinquante personnes doivent effectuer un affichage dans leurs locaux.

Site internet de référence : www.georisques.gouv.fr

Les consignes individuelles de sécurité

L'alerte : le signal national d'alerte



LORSQUE L'ALERTE RETENTIT, DANS TOUS LES CAS :



Ne téléphonez pas : (sauf pour donner l'alerte au 18, 17, 112).

Le réseau téléphonique doit rester disponible pour les services de secours.



N'allez pas chercher vos enfants à l'école : les enseignants sont là pour assurer leur sécurité.

Ils sont formés pour appliquer le Plan Particulier de Mise en Sûreté (PPMS) en cas d'alerte.



Écoutez la radio : France Bleu Creuse
94.5 AUZANCES
94.3 GUERET
92.4 AUBUSSON.



Coupez le gaz et l'électricité.

Respectez les consignes données par les autorités.

2^{ème} partie : Informations sur les risques

Dans notre commune, nous sommes soumis aux risques suivants :

A/ Les évènements météorologiques



Les chutes de neige, le verglas, la grêle, de même que le vent violent peuvent perturber les réseaux routiers. Ils peuvent également être à l'origine de coupures d'électricité.

Le risque dans la commune

Les évènements météorologiques à Chambon sur Voueize consistent en des vents violents (ou tempête), des orages mais aussi des épisodes de neige et/ou verglas exceptionnels.

L'historique des principaux évènements météorologiques mentionne notamment les violentes tempêtes de novembre 1982 et décembre 1999 et l'épisode neigeux de l'hiver 2007, ce dernier ayant entraîné l'interruption de l'alimentation électrique des foyers et des communications.

Mesures prises dans la commune

Alerte : informer les habitants en cas d'alerte météo : tableau d'affichage électronique et radio France Bleu Creuse.

Prévoir l'ouverture d'un centre d'accueil : salle des fêtes

La solidarité entre voisins est le premier maillon de la chaîne de secours

Identifier les zones d'accès à dégager en priorité.

Consignes de sécurité

Vent violent

| | |
|--------|---------------------------------------------------------------------------------------------------------------------------------------------------------------------------------------------------------------------------------------------------------------------------------------------------------------------------------------------------------|
| ORANGE | <ul style="list-style-type: none">• Limiter ses déplacements et se renseigner avant de les entreprendre.• Prendre garde aux chutes d'arbres ou d'objets.• Ne pas intervenir sur les toitures.• Ranger les objets exposés au vent. |
| ROUGE | <ul style="list-style-type: none">• Rester chez soi et éviter toute activité extérieure.• En cas de déplacement inévitable, être très prudent. Emprunter les grands axes de circulation.• Prendre les précautions qui s'imposent face aux conséquences d'un vent violent et ne surtout pas intervenir sur les toitures. |

Orage

| | |
|--------|------------------------------------------------------------------------------------------------------------------------------------------------------------------------------------------------------------------------------------------------------------------------------------------------------------------------------------------------------------------------------------------------------------------------------------------------------------------------|
| ORANGE | <ul style="list-style-type: none">• Être prudent, en particulier dans ses déplacements et ses activités de loisirs.• Éviter d'utiliser le téléphone et les appareils électriques.• À l'approche d'un orage, mettre ses biens en sécurité et s'abriter hors des zones boisées.• Signaler sans attendre les départs de feu éventuels. |
| ROUGE | <ul style="list-style-type: none">• En cas de déplacement inévitable, être très prudent, les conditions de circulation pouvant devenir soudainement dangereuses.• Éviter les activités extérieures de loisirs.• S'abriter hors des zones boisées et mettre ses biens en sécurité.• Sur la route, s'arrêter en sécurité et ne pas quitter son véhicule.• Éviter d'utiliser le téléphone et les appareils électriques. |

Neige - Verglas

| | |
|--------|--------------------------------------------------------------------------------------------------------------------------------------------------------------------------------------------------------------------------------------------------------------------------------------------------------------------------------------------------------------------------------------------------------------------------------------------------------------------------------|
| ORANGE | <ul style="list-style-type: none">• En cas de déplacement inévitable, être très prudent et vigilant. Se renseigner sur les conditions de circulation.• Respecter les restrictions de circulation et les déviations. Prévoir un équipement minimum en cas d'immobilisation prolongée.• Faciliter le passage des engins de dégagement des routes.• Se protéger des chutes et protéger les autres en dégageant la neige de son trottoir. |
| ROUGE | <ul style="list-style-type: none">• Rester chez soi et n'entreprendre aucun déplacement.• En cas de déplacement inévitable : signaler son départ et sa destination à des proches, se munir d'équipements spéciaux et de matériel en cas d'immobilisation prolongée, ne quitter son véhicule que sur sollicitation des sauveteurs. |

Risque de vague de froid :

Une vague de froid est un épisode de temps froid caractérisé par sa persistance, son intensité et son étendue géographique. L'épisode dure au moins deux jours. Les températures atteignent des valeurs nettement inférieures aux normales saisonnières de la région concernée.

Le plan grand froid est un dispositif qui se découpe en trois niveaux :

-Niveau 1 (temps froid) : qui correspond à un niveau de vigilance modéré. La température ressentie minimale du jour est comprise entre -5°C et -10°C.

-Niveau 2 (grand froid) : lorsque la température ressentie minimale du jour est comprise entre -10°C et -18°C.

-Niveau 3 (froid extrême) : lorsque la température minimale du jour est inférieure à -18°C. Ce niveau correspond à un niveau de crise exceptionnel.

A la maison :

- Veillez au bon fonctionnement des systèmes de chauffage et de ventilation dans les espaces habités pour éviter tout risque d'intoxication au monoxyde de carbone (CO).
- Prévoir de l'eau et des produits alimentaires ne nécessitant pas de cuisson.
- Écoutez la radio (prévoir une alimentation par piles en cas de coupure de courant).

Pour votre sécurité :

- Ne montez, en aucun cas, sur un toit pour le dégager de la neige.
- Ne vous approchez pas des lignes téléphoniques et électriques, elles peuvent céder sous le poids de la neige.

Pour votre santé :

- Évitez l'exposition prolongée au froid et au vent et les sorties aux heures les plus froides.
- Veillez à un habillement adéquat (plusieurs couches, imperméables au vent et à la pluie, couvrant tête et mains).

Si vous devez absolument vous déplacer :

- Renseignez-vous sur les conditions de circulation.
- Signalez votre départ et la destination à des proches.
- Munissez-vous d'équipements spéciaux et de matériel en cas d'immobilisation prolongée (pelles, cordes, couvertures...)
- Ne vous engagez pas sur un itinéraire enneigé ou verglacé.
- Roulez doucement et gardez de bonnes distances de sécurité.
- Si vous êtes bloqués dans votre véhicule, stationnez sur le bas côté. Éteignez votre moteur, appelez les secours et attendez.
- Soyez vigilant et signalez aux services de secours une personne sans domicile ou en difficulté.

Risque de vague de chaleur :

La canicule se définit comme un niveau de très fortes chaleurs le jour et la nuit pendant au moins 3 jours consécutifs.

4 niveaux de vigilance croissants identifiés :

- Niveau 1** : veille saisonnière
- Niveau 2** : avertissement « chaleur »
- Niveau 3** : avertissement « canicule »
- Niveau 4** : mobilisation maximale

Protégez-vous de la chaleur :

- Évitez sorties et activités physiques (sport, jardinage, bricolage...) aux heures les plus chaudes (11h / 18h).
- Si vous sortez, restez à l'ombre.
- Portez un chapeau, des vêtements légers et amples, de couleur claire.
- Fermez les volets / rideaux des façades exposés au soleil et maintenez les fenêtres fermées tant que la température extérieure est supérieure à la température intérieure.
- Ouvrez les volets la nuit, en provoquant des courants d'air.
- Donnez de vos nouvelles à vos proches ou à la mairie.

Rafrâchissez-vous :

- Passez au moins 3 heures par jour dans un endroit frais (pièce fraîche, supermarchés, cinémas, musées...)
- Mouillez-vous le corps plusieurs fois par jour (douche, brumisateurs, gant de toilette ou vêtements humides).

Buvez et continuez à manger :

- Buvez fréquemment et abondamment même sans soif.
- Ne consommez pas d'alcool.
- Mangez comme d'habitude, de préférence des fruits et des légumes.

Demandez conseil à votre médecin ou votre pharmacien :

- Surtout si vous prenez des médicaments, ou si vous ressentez des symptômes inhabituels.

N'hésitez pas à aider et à vous faire aider :

- Demandez de l'aide à un proche si vous vous sentez mal.
- Informez-vous de l'état de santé des personnes isolées de votre entourage et aidez-les à manger et à boire.
- Faites-vous connaître auprès des services municipaux.

Si une personne est victime d'un coup de chaleur appelez immédiatement les secours en composant le 15 ou le 112 de votre mobile :

- Mettez la personne dans un endroit frais, faites la boire, enlevez ses vêtements, aspergez-la d'eau fraîche ou mettez-lui des linges humides et faites des courants d'air.

Où s'informer ?

Les sites de Météo-France :

<https://vigilance.meteofrance.fr/fr>

B/ L'inondation



Le département de la Creuse est majoritairement concerné par des inondations de plaine. En effet, les différents cours d'eau du département peuvent être caractérisés par :

- des lits mineurs très étroits dépassant rarement la dizaine de mètres de large,
- des vallées relativement évasées et peu profondes.

La rivière sort alors de son lit lentement et peut inonder la plaine pendant une période relativement longue. La rivière occupe son lit moyen et éventuellement son lit majeur. De nombreux cours d'eau parcourent le département et peuvent être à l'origine de débordements plus ou moins importants.

Cependant, un certain nombre de talwegs (zone plus ou moins longue de creux dépressionnaire bordée de part et d'autre de plus haute pression) asséchés ou de faible débit, au bassin versant très petit, peuvent réagir très brutalement suite à un important orage.

Le risque dans la commune

Les inondations à Chambon sur Voueize, plutôt lentes et durables (inondation de plaine), sont occasionnées par le débordement de la Tardes d'une part et de la Voueize d'autre part. Les zones inondables sont mentionnées sur les cartes au 1/25 000ème ci-jointes.

L'historique des principales inondations retient la crue d'octobre de 1960 comme inondation historique.

Mesures prises dans la commune

La prise en compte du risque inondation dans l'aménagement est assurée par l'application d'un Plan de Prévention des Risques d'inondation (PPRi) approuvé le 15 décembre 2004 et disponible en Mairie

Le Plan Communal de Sauvegarde est réalisé et consultable en Mairie.

Un repère de crue est présent sur la commune, il est situé au camping et entretenu par les employés municipaux.

Consignes de sécurité

| | |
|---------|----------------------------------------------------------------------------------------------------------------------------------------------------------------------------------------------------------------------------------------------------------------------------------------------------------------------------------------------------------------------------------------------------------------------------------------------------------------------------|
| AVANT | <ul style="list-style-type: none">• Connaître le système spécifique d'alerte pour la « zone du quart d'heure » : il s'agit d'une corne de brume émettant un signal intermittent pendant au moins 2 minutes, avec des émissions de 2 secondes séparées d'interruptions de 3 secondes.• Connaître les points hauts sur lesquels se réfugier (collines, étages élevés des immeubles résistants), les moyens et itinéraires d'évacuation (voir le PPI). |
| PENDANT | <ul style="list-style-type: none">• Évacuer et gagner le plus rapidement possible les points hauts les plus proches cités dans le PPI ou, à défaut, les étages supérieurs d'un immeuble élevé et solide.• Ne pas prendre l'ascenseur.• Ne pas revenir sur ses pas. |
| APRÈS | <ul style="list-style-type: none">• Attendre les consignes des autorités ou le signal de fin d'alerte.• Aérer et désinfecter les pièces.• Ne rétablir l'électricité que sur une installation sèche.• Chauffer dès que possible. |

Où s'informer ?

www.vigicruces.gouv.fr

Les sites de Météo-France :

<https://vigilance.meteofrance.fr/fr>

<http://pluiesextremes.meteo.fr>

Vigilances (répondeur téléphonique non surtaxé) : 05 67 22 95 00

www.georisques.gouv.fr

C/ Le risque sismique



Les séismes sont, avec le volcanisme, l'une des manifestations de la tectonique des plaques.

Le zonage sismique de la France est composé de 5 niveaux :

- zone 1 : sismicité très faible
- zone 2 : sismicité faible
- zone 3 : sismicité modérée
- zone 4 : sismicité moyenne
- zone 5 : sismicité forte

Le risque dans la commune

Chambon sur Voueize est située en zone 2 (aléa faible) sur une échelle de 1 à 5 de sismicité.

Cinq épïcêtres ont été localisés aux alentours de Chambon sur Voueize : quatre à Chambon sur Voueize même, les 24 décembre 1793, 4 février 1796, 19 mars 1809 et 23 janvier 1838, et un à Lépaud le 21 août 1783 ; et les effets de séismes plus lointains ont déjà été ressentis.

Mesures prises dans la commune

Les actions préventives sont issues de la réglementation qui impose l'application de **normes parasismiques** (Eurocode 8) pour toute construction d'un **bâtiment de catégorie d'importance III** (ERP de catégorie 1, 2 et 3, habitations collectives et bureaux h > 28 m, bâtiments pouvant accueillir plus de 300 personnes, établissements sanitaires et sociaux, centres de production collective d'énergie, établissements scolaires) **et IV** (bâtiments indispensables à la sécurité civile, la défense nationale et le maintien de l'ordre public, bâtiments assurant le maintien des communications, la production et le stockage d'eau potable, la distribution publique de l'énergie, bâtiments assurant le contrôle de la sécurité aérienne, établissements de santé nécessaire à la gestion de crise, centres météorologiques) **et pour les travaux sur la structure des bâtiments de catégorie d'importance IV existants.**

AVANT

- Repérer les points de coupure du gaz, eau, électricité.
- Fixer les appareils et les meubles lourds.

PENDANT

- Rester où l'on est :
 - à l'intérieur : se mettre près d'un mur, une colonne porteuse ou sous des meubles solides, s'éloigner des fenêtres ;
 - à l'extérieur : ne pas rester sous des fils électriques ou sous ce qui peut s'effondrer (ponts, corniches, toitures, arbres, ...) ;
 - en voiture ou assimilé : s'arrêter et ne pas descendre avant la fin des secousses.
- Se protéger la tête avec les bras.
- Ne pas allumer de flamme.

APRÈS

- Après la première secousse, se méfier des répliques : il peut y avoir d'autres secousses.
- Ne pas prendre les ascenseurs pour quitter un immeuble.
- Vérifier l'eau, l'électricité, le gaz : en cas de fuite de gaz ouvrir les fenêtres et les portes, se sauver et prévenir les autorités.
- Si l'on est bloqué sous des décombres, garder son calme et signaler sa présence en frappant sur l'objet le plus approprié (table, poutre, canalisation, ...).

Où s'informer ?

www.georisques.gouv.fr/risques/séismes

D/ Le radon



Définition : Le radon est un gaz radioactif d'origine naturelle, présent dans la croûte terrestre (particulièrement dans les sols granitiques). Il est inodore et incolore et se diffuse dans l'air, à très faible concentration.

Quels sont les risques ?

Il est la 1^{ère} source d'exposition de l'homme aux rayonnements ionisants d'origine naturelle. Depuis 1987, le Centre international de recherche sur le cancer de l'Organisation mondiale de la santé (OMS) a reconnu le radon comme cancérigène pulmonaire certain pour l'homme. En France, il est la 2^e cause de cancer du poumon derrière le tabac. L'exposition simultanée au radon et à la fumée de cigarette augmente significativement le risque de décès.

Qu'est-ce qui favorise sa présence ?

Le radon se concentre dans les locaux fermés et résulte de nombreux paramètres comme par exemple :

- des caractéristiques du sol (concentration naturelle, présence d'un sous-sol en terre battue, présence de fissures dans la roche) ;
- des caractéristiques du bâtiment (procédé de construction, fissuration de la surface en contact avec le sol, système d'aération, etc.) ;
- de l'installation de menuiseries étanches sur des bâtiments anciens sans dispositif d'aération ;
- le mode de vie des occupants vis-à-vis de l'aération des locaux.

Le risque dans la commune

CHAMBON SUR VOUEIZE est classée en potentiel radon élevé, catégorie 3 (sur une échelle de 1 à 3) par l'institut de Radioprotection et de Sûreté Nucléaire (IRSN).

Mesures prises dans la commune

L'Information Acquéreur-Locataire (IAL) est obligatoire pour les communes de cette catégorie.
Le site de la Préfecture :

<https://www.creuse.gouv.fr/Politiques-publiques/Securite/Securite-civile/Les-risques-majeurs/Information-des-acquereurs-et-des-locataires>

Consignes de sécurité

Être en zone 2 ou 3 n'implique pas systématiquement un taux de radon élevé, pour en être sûr, il faut le mesurer.

Quand la mesure indique une concentration élevée de radon (supérieure à 300 Bq/m³), il est souhaitable de chercher à la réduire et pour cela il faut identifier les facteurs favorisant sa présence. Il est possible d'agir sur trois paramètres :

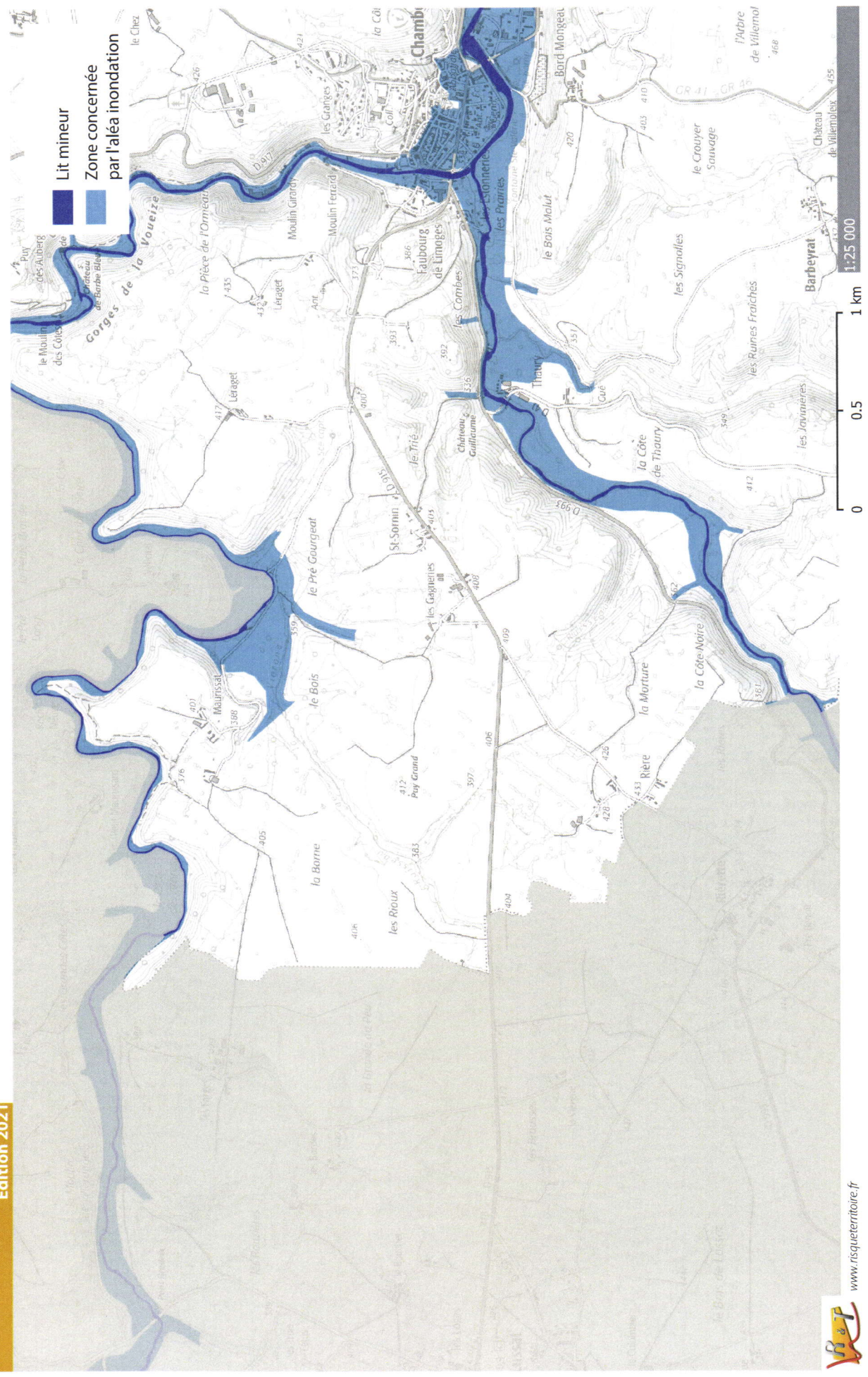
- Améliorer l'étanchéité entre le sol et votre habitation pour limiter l'entrée du radon ;
- Améliorer la ventilation de votre logement afin d'assurer un balayage d'air efficace et diluer la présence du radon ;
- Lorsque le chauffage est un système par combustion (cheminée, poêle, chaudière...), créer une entrée d'air frais spécifique.

Où s'informer ?

- le site de ministère de la santé :
<https://solidarites-sante.gouv.fr/sante-et-environnement/batiments/article/radon>
 - le site de l'Agence Régionale de Santé Nouvelle-Aquitaine :
<https://www.nouvelle-aquitaine.ars.sante.fr/risque-radon>
 - le site de l'Autorité de Sûreté Nucléaire (ASN) :
www.asn.fr/Informer/Dossiers-pedagogiques/Le-radon
 - le site de l'Institut de Radioprotection et de Sûreté Nucléaire (IRSN) permettant notamment de connaître le potentiel radon de sa commune :
www.irsn.fr/FR/connaissances/Environnement/expertises-radioactivite-naturelle/radon
- www.georisques.gouv.fr

Cartographie des risques majeurs

Chambon-sur-Voueize





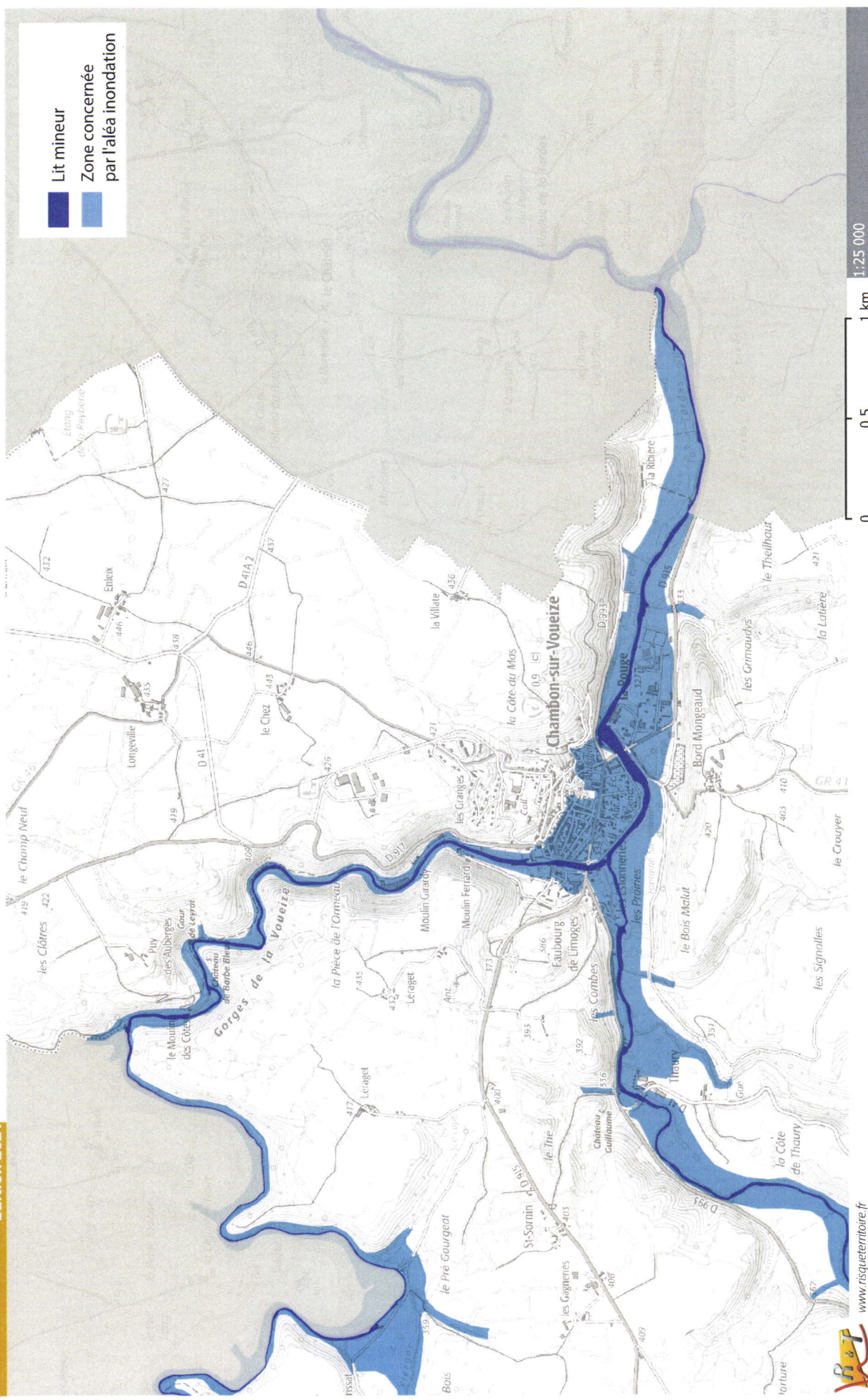
**PRÉFÈTE
DE LA CREUSE**

Liberté
Égalité
Fraternité

Transmission des Informations aux Maires
TIM

Chambon-sur-Voueize

Edition 2021



www.risque-territoire.fr