

Commune de GARCHY

DICRIM

Document d'Information Communal sur les Risques Majeurs

Madame, Monsieur,

Toute population soumise à des risques majeurs a droit à une information dite préventive afin de connaître les dangers auxquels elle peut être exposée, les dispositions prévues par les pouvoirs publics, et les mesures de sauvegarde à respecter.

Pour vous préparer à un comportement responsable face aux risques potentiels, et afin de réduire leurs conséquences, je vous invite à prendre connaissance de ce **DICRIM**, document synthétique qui constitue l'un des éléments de notre politique de sécurité des personnes.

Puisse ce document vous permettre de bien mesurer les types de risques qui nous entourent, et de mieux les appréhender pour y faire face. La sécurité civile est l'affaire de TOUS, et chacun doit être acteur de sa sécurité et de celle des autres.



Loi n° 2004-811 du 13 août 2004 de modernisation de la sécurité civile :
« Toute personne concourt, par son comportement, à la sécurité civile. »

Qu'est-ce qu'un risque ?

Le risque est la possibilité qu'un événement d'origine naturelle, ou lié à une activité humaine, se produise, dont les effets peuvent mettre en jeu un grand nombre de personnes, ou occasionner des dommages importants, et dépasser les capacités de réaction de la société.



l'événement : l'aléa



les enjeux



le risque

Risque = produit d'un aléa + un enjeu

Il existe plusieurs type de risques :

- **Les risques naturels**
(inondation, mouvement de terrain,...)
- **Les risques technologiques**
(industries, nucléaire, transport de matière dangereuses,...)
- **Les risques météorologiques**
- **Les risques sanitaires** (pandémie,...)

Un **risque** est dit « **majeur** » si sa fréquence est faible et sa gravité très lourde.

Pourquoi s'informer sur les risques majeurs ?

L'article L.125.2 du Code de l'environnement précise que « *les citoyens ont un droit à l'information sur les risques majeurs auxquels ils sont soumis et sur les mesures de sauvegarde qui les concernent* ».

Conformément à cette réglementation, ce document vous informe sur les risques auxquels la commune de **GARCHY** peut être exposée. Il a pour objectif de vous sensibiliser aux bons réflexes de protection à adopter en cas de catastrophe majeure, afin que vous deveniez acteur de votre propre sécurité.

La commune de **GARCHY** est concernée par un risque industriel représenté par les installations de la Société **ARDI**.



En cas d'événement grave, comment serez-vous alerté ?



- L'alerte s'effectuera en porte-à-porte par les élus



ALERTE SANS EVACUATION DES POPULATIONS

- Un risque menace votre quartier.
- Préparez-vous à évacuer sur ordre si cela est nécessaire.
- Restez attentifs aux instructions qui seront données pour votre sécurité.

ATTENTION, ALERTE AVEC EVACUATION DES POPULATIONS

- Un événement exceptionnel est attendu.
- Évacuez immédiatement la zone où vous vous trouvez, dans le calme.
- Rejoignez la salle polyvalente de Garchy où un service d'accueil sera organisé.



RISQUE INDUSTRIEL

Le risque industriel majeur est un événement accidentel se produisant sur un site industriel et entraînant des conséquences immédiates graves pour le personnel, les riverains, les biens et l'environnement.

Le risque industriel peut se développer dans chaque établissement dangereux. Afin d'en limiter l'occurrence et les conséquences, ces établissements depuis la loi du 19 juillet 1976 relative aux établissements classés font l'objet d'une classification en fonction de critères prenant en compte l'activité, les procédés de fabrication, la nature et la quantité des produits élaborés, stockés...

Afin d'en limiter la survenue et les conséquences, les établissements les plus dangereux sont soumis à une réglementation stricte et à des contrôles très réguliers.

Quel est le risque dans la commune de GARCHY ?

Pour la commune de Garchy, le risque industriel est représenté par les installations de la Société ARDI installée sur la RD1.

Un plan de Prévention des Risques Technologiques (PPRT) a été élaboré afin de participer à la prévention des risques industriels accidentels. Ce document est annexé à la carte communale.



Risque Tempête – vents violents

Une tempête correspond à l'évolution d'une perturbation atmosphérique où se confrontent deux masses d'air aux caractéristiques bien distinctes (température, humidité...).

Les effets d'une tempête :

Vents violents, précipitations intenses... Les tempêtes sont souvent à l'origine de dégâts importants.

Le risque :

Selon Météo France, en moyenne 15 tempêtes affectent la France chaque année, et une tempête sur dix peut être qualifiée de forte (un épisode est qualifié de forte tempête si au moins 20% des stations départementales enregistrent un vent maximal instantané supérieur à 100 km/h).

Comme l'ensemble du territoire métropolitain, la commune peut être exposée aux tempêtes.

Ce que vous devez faire en cas de tempête

Si une tempête est annoncée :

- Mettez à l'abri ou amarrez les objets susceptibles d'être emportés.
- Évitez de prendre la route.
- Reportez autant que possible vos déplacements.





PENDANT UNE TEMPETE

- Mettez-vous à l'abri dans un bâtiment, fermez portes et volets.
- Débranchez appareils électriques et antennes de télévision.
- Ne vous abritez pas sous les arbres.
- Ne vous approchez pas des lignes électriques ou téléphoniques.
- N'intervenez pas sur les toits
- Si vous devez impérativement sortir, soyez prudents.

APRES UNE TEMPETE

- Faites couper branches et arbres qui menacent de tomber.
- Faites attention aux fils électriques et téléphoniques tombés au sol.
- Faites l'inventaire de vos dommages et contactez votre compagnie d'assurance pour élaborer votre dossier de déclaration de sinistre.

Rappel des codes couleur de la vigilance météorologique :

-  **Une vigilance absolue s'impose** des phénomènes météorologiques dangereux d'intensité exceptionnelle sont prévus ...
-  **Soyez très vigilant**, des phénomènes météorologiques dangereux sont prévus ...
-  **Soyez attentif** si vous pratiquez des activités sensibles au risque météorologique ...
-  **Pas de vigilance particulière.**



Vent violent



Neige-verglas



Pluie-inondation



Canicule



Orages





Risques sanitaires liés à une pandémie

Une pandémie est définie comme une forte augmentation des cas de virus bien défini. Elle fait suite à la circulation d'un nouveau virus contre lequel l'immunité de la population est faible ou nulle.

Le risque :

Comme l'ensemble du territoire métropolitain, la commune peut être exposée aux risques de pandémie.

Ce que vous devez faire :

Les mesures de prévention :

La transmission des virus de la grippe se fait principalement par voie aérienne, par le biais de la toux, de l'éternuement ou des postillons, mais peut également être transmise par les mains et les objets contaminés.

- D'une façon générale, lorsque vous êtes malade, utilisez des mouchoirs en papier que vous jetterez après usage dans un sac fermé.
- Protégez votre nez et votre bouche lorsque vous éternuez.
- Evitez enfin tout contact avec des personnes fragiles (nourrissons, enfants, personnes âgées ou malades).
- Portez un masque

Bien respecter les consignes sanitaires dictées par l'Agence Régionale de Santé (ARS).



Risques sanitaires : Canicule

Le mot "canicule" désigne un épisode de températures élevées, de jour comme de nuit, sur une période prolongée.

En France, la période des fortes chaleurs pouvant donner lieu à des canicules s'étend généralement du 15 juillet au 15 août, parfois depuis la fin juin.

Les dangers :

Une forte chaleur devient dangereuse pour la santé dès qu'elle dure plus de 3 jours.

Les conséquences les plus graves sont la **déshydratation** (crampes, épuisement, faiblesse, etc...) et le **coup de chaleur** (agressivité inhabituelle, maux de tête, nausées, etc...).



Ce que vous devez faire :

Les mesures de prévention :

Les personnes déjà fragilisées (personnes âgées, atteintes d'une maladie chronique, nourrissons, etc.) sont particulièrement vulnérables. N'hésitez pas à signaler à la Mairie toute personne de votre entourage qui vous semble en difficultés.

La carte de vigilance de Météo-France intègre le risque de canicule. Elle est consultable sur le site <http://www.meteofrance.com>.

Rappels pratiques

Catastrophes naturelles

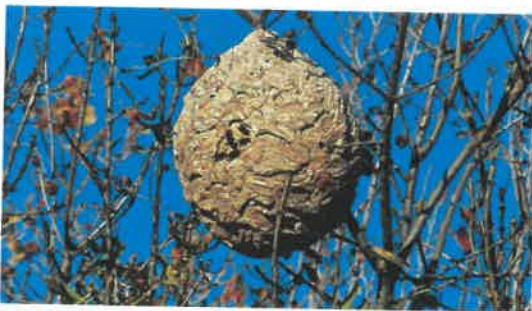
Dès la survenance d'un sinistre, toute personne a la possibilité de demander, à la mairie, une reconnaissance de l'état de catastrophe naturelle et doit déclarer les dégâts à son assurance dans les 5 jours qui suivent le sinistre.

Pour être indemnisés au titre des catastrophes naturelles, il faut :

- que les biens endommagés soient couverts par un contrat d'assurance
- que l'état de catastrophe naturelle soit reconnu par un arrêté interministériel.

Nids de frelons asiatiques

Les nids de ces frelons sont de forme sphérique de diamètre de 50 à 80 cm et implantés généralement très en hauteur (10 à 12 m). Leur destruction doit être impérativement réalisée par des professionnels au moyen d'un insecticide adapté, et muni d'une tenue spéciale de protection intégrale.



Il est préférable de faire appel à une entreprise privée de désinsectisation, le recours aux pompiers devant rester exceptionnel (carence avérée des sociétés spécialisées ou nid trop difficile d'accès).

Le coût de cette intervention est supporté par le propriétaire du lieu où se situe le nid.



Les numéros utiles

- **Mairie de GARCHY :** **03 86 69 12 79**
- **Sous-Préfecture de Cosne-Cours-sur-Loire :** **03 86 26 70 48**
- **Préfecture de la Nièvre – Nevers :** **03 86 60 70 80**
- **Pompiers (SDIS)** **18**
- **Police / gendarmerie** **17**
- **SAMU** **15**

Pour plus d'informations, vous pouvez consulter les sites internet suivants :

<http://www.meteofrance.com>

<http://www.risques.gouv.fr>

<http://www.developpement-durable.gouv.fr/-Sites-Portail-Risques>

[site internet de la commune](#)