

Commune de Porté-Puymorens

Juillet 2010

Inondation torrentielle

Glissement de terrain

Séisme

Incendie de forêt

Neige intense–grand froid

Avalanche

Transport de matières dangereuses

Rupture de barrage





Je vous invite à parcourir le Document d'Information Communal sur les Risques Majeurs (DICRIM)

Il vous informe des risques majeurs, naturels et technologiques identifiés à ce jour sur la commune de Porté-Puymorens.

Il vous informe également sur les consignes de sécurité utiles aux habitants pour éviter que nos comportements soient facteurs d'aggravation, se préparer et faire face aux événements.

L'actualité nous rappelle trop souvent que les communes sont, malgré nos ouvrages de protection, exposées à certains risques. Le risque zéro n'existe pas, y compris sur notre commune.

C'est pourquoi la commune de Porté-Puymorens met en place une politique de sensibilisation et de prévention pour ses habitants résidents et de passage.

Le DICRIM complète un ensemble de dispositions prises par la commune en matière de risques, telle la mise en place d'un Plan Communal de Sauvegarde (PCS) pour agir localement en cas de crise.

La sécurité est l'affaire de tous, à chacun d'anticiper et d'agir !

Jean SARDA

Maire de Porté-Puymorens



La rivière du Lanoux à Porté-Puymorens

LES RISQUES MAJEURS

Prévenir pour mieux réagir



Le Document d'Information Communal sur les Risques majeurs

Chaque citoyen a le droit d'être informé des risques auxquels il est exposé. Réalisé conformément à l'article L 125-2 du code de l'environnement, ce document est un outil d'information et de prévention qui aide à faire face aux différents risques majeurs qui concernent notre commune en indiquant les actions à mener afin d'en réduire au mieux les conséquences.

Qu'est ce qu'un risque majeur ?

Il se caractérise par sa **gravité**, de nombreuses victimes, d'importants dégâts matériels et des effets néfastes pour l'environnement ; aussi par sa **fréquence**, si faible que l'on pourrait être tenté de l'oublier. Pourtant, pour le risque naturel notamment, l'avenir est souvent écrit dans le passé, là où la terre a tremblé, elle tremblera encore, là où la rivière a débordé, elle débordera encore !

Les différents types de risques majeurs auxquels chacun de nous peut être exposé, sont regroupés en deux familles :

- **Les risques naturels** : inondation, mouvement de terrain, séisme, tempête, feux de forêts, avalanche, cyclone, éruption volcanique, neige intense.
- **Les risques technologiques** : industriel, nucléaire, rupture de barrage, transport de matières dangereuses.



Sur la commune de Porté-Puymorens

La Cerdagne a déjà connu plusieurs séismes, certes modestes par rapport à l'échelle mondiale, mais celui de 1996 reste dans les mémoires. La dernière grande crue est celle de Novembre 1982, qui provoqua d'importants dégâts matériels sur la commune. Le risque avalanche est aussi très présent.

Huit risques majeurs sont recensés sur la commune :

6 risques naturels : Inondation torrentielle, mouvement de terrain, avalanche, incendie, séisme, neige intense.

2 risques technologiques : Rupture de barrage, transport de matières dangereuses.



Inondation



Mouvement de terrain



Séisme



Feux de forêt



Neige, froid



Avalanche



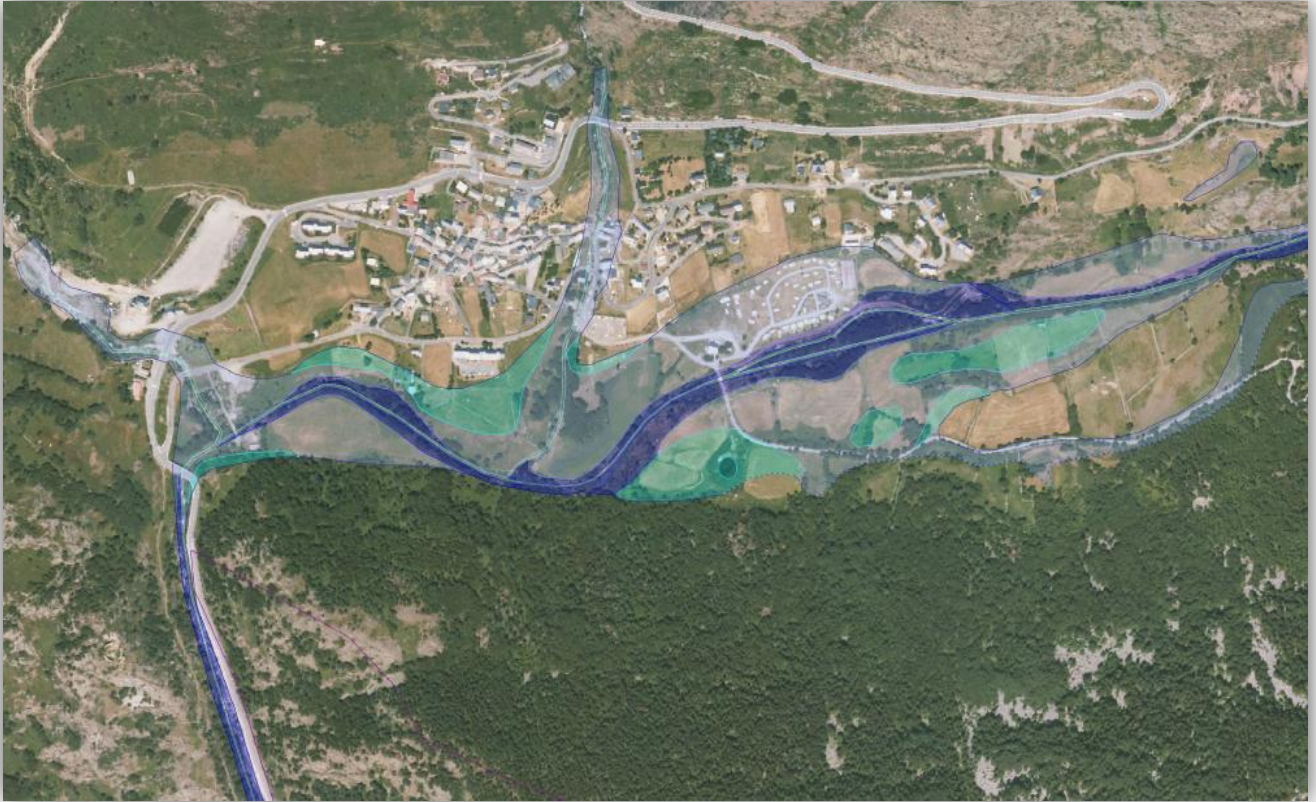
Rupture de barrage



Transport de matières dangereuses



Plan des zones inondables de la commune de Porté-Puymorens



Source : Atlas des zones inondables du bassin versant du Sègre, DREAL Languedoc-Roussillon (2008)

Légende :



Lit moyen
(*Lit normal du cours d'eau*)



Lit majeur
(*Zone inondée lors des crues épisodiques*)



Lit majeur exceptionnel
(*Zone d'extension maximum inondée lors de crues exceptionnelles*)



Ses caractéristiques



L'inondation est une submersion plus ou moins rapide d'une zone, avec des hauteurs d'eau variables. Elle est due à une augmentation du débit d'un cours d'eau provoquée en général par des pluies importantes et durables ou intenses et brèves.

Il existe 3 grands types de crues :

- Torrentielle, rapide et puissante
- De plaine, lente et prévisible
- Par ruissellement, en secteur urbain

A Porté-Puymorens

Notre commune est traversée par trois cours d'eau, la rivière du Lanoux en bas du village, ainsi que les ruisseaux du « Cortal-Rouso » et de la « Vignole ». Les crues ont un caractère torrentiel, rapide et puissant. La dernière en date étant celle de Novembre 1982, qui provoqua de très nombreux dégâts dans la commune. Des travaux ont été réalisés depuis pour limiter ce risque : digue, seuils et enrochements.



Changement de lit du Cortal Rouso qui emprunte la route communale, crue de nov 1982, (Source : RTM66, photographie de M.RIBES)

LES BONS REFLEXES Quelques gestes essentiels...

Avant :

- Mettre au sec les meubles, objets, produits,
- Obstruer les entrées d'eau (portes, soupiraux...),
- Mettre à l'abri les véhicules,
- Faire une réserve d'eau potable.

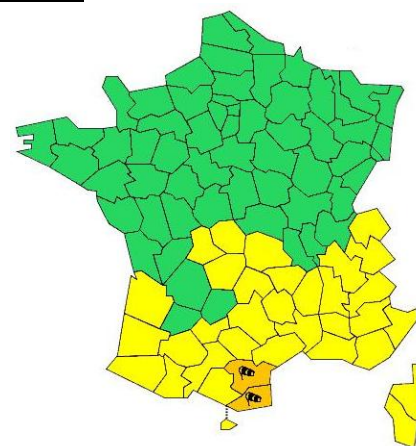
Pendant :

- Refermer les portes, les fenêtres et aérations,
- Couper le gaz et l'électricité,
- Monter à l'étage avec une réserve d'eau potable,
- N'évacuer que si les autorités en donne l'ordre,

Après :

- Aérer les pièces,
- Chauffer dès que possible,
- Ne rétablir l'électricité que sur une installation sèche.

Informez-vous :



www.meteo.fr : Site de Météo France

www.vigicrues.gouv.fr : État de vigilance crue



Ses caractéristiques



Le mouvement de terrain est un déplacement plus ou moins brutal du sol ou du sous-sol ; en fonction de la nature du sol et de la disposition des couches géologiques, il peut se traduire par des glissements de terrain ou des chutes de pierres.

A Porté-Puymorens

La présence de fortes pentes sur la commune peut créer des zones de terrains instables : glissement de terrain par rupture de versant, écroulements et chutes de blocs, coulées boueuses et torrentielles.

La mise en sécurité des principaux axes (RN20) reste un enjeu fort.



Éboulement rocheux sur la route nationale, (Source : RTM66)

LES BONS REFLEXES Quelques gestes essentiels...

Avant :

- En cas de craquement inhabituel, évacuer le bâtiment immédiatement,
- Signaler à la mairie l'apparition de fissures, d'affaissement du sol, de modifications des constructions.

Pendant :

- S'éloigner de la zone dangereuse,
- A l'intérieur, s'abriter sous un meuble et s'éloigner des fenêtres,
- A l'extérieur, s'abriter derrière un obstacle,
- Ne pas entrer dans un bâtiment endommagé.

Après :

- Ne pas revenir dans le bâtiment,
- Couper eau, gaz et électricité,
- Empêcher l'accès au public,
- Évaluer les dégâts et prévenir les autorités.

Informez-vous :

Service RTM des Pyrénées-Orientales
(Restauration des Terrains en Montagne) :
Tél : 04 68 08 15 90

BRGM Languedoc-Roussillon
(Bureau de Recherche Géologique et Minière) :
<http://brgm.fr>
Tél : 04 67 15 79 80

Base de données nationale des mouvements de terrains :
[www://bdmvt.net](http://bdmvt.net)





Ses caractéristiques

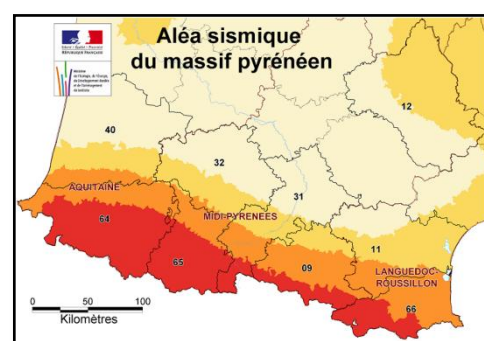


C'est une fracturation brutale des roches en profondeur créant des failles dans le sol et/ou en surface, se traduisant par des vibrations transmises aux infrastructures. Les dégâts dépendent de l'amplitude, de la durée et de la fréquence des vibrations.

- ✓ Le foyer où épicentre est le point de départ du séisme (souvent à plusieurs kilomètres de profondeur) ;
- ✓ Sa magnitude sur l'échelle de Richter (de 1 à 9) mesure l'énergie libérée ;
- ✓ Son intensité mesure les dégâts provoqués en un lieu donné. (échelle EMS-12 degrés)

A Porté-Puymorens

Le risque sismique sur l'ensemble du territoire Cerdan est considéré comme le plus fort en France métropolitaine, les constructions sont tenues de respecter les normes parasismiques. Le plus grave séisme connu en Catalogne est celui de 1428 qui fit des centaines de victimes. La dernière secousse significative a eu lieu en 1996 (magnitude supérieur à 5) sans dommages importants.



<http://planseisme.fr>

LES BONS REFLEXES Quelques gestes essentiels...

Avant :

- Repérer les points de coupure eau, électricité, gaz,
- Prévoir une radio et des piles de rechange.

Pendant :

- A l'intérieur :
 - S'abriter sous un meuble solide ou à l'angle d'un mur, s'éloigner des fenêtres, ne pas allumer de flamme.
- A l'extérieur :
 - S'éloigner des bâtiments et de ce qui peut s'effondrer.

Après :

- Se méfier des répliques de secousses,
- Couper eau, gaz et électricité si possible,
- En cas de fuite de gaz, ouvrir portes et fenêtres et prévenir les autorités,
- Sortir rapidement du bâtiment sans prendre les ascenseurs.

Informez-vous :

Un « plan séisme » est en cours d'élaboration dans le massif des Pyrénées (2005-2010), celui-ci a pour but d'approfondir la connaissance, améliorer la prise en compte du risque pour les constructions, communiquer entre les acteurs du risque, faire de la prévention.

Site internet :

<http://www.planseisme.fr>



LE RISQUE INCENDIE DE FORÊT



Ses caractéristiques



L'incendie de forêt est l'inflammation et la combustion de formations végétales qui échappe au contrôle de l'homme tant en durée qu'en étendue. Les formations végétales sujettes aux incendies peuvent être des forêts, maquis, garrigues ou landes.

Toutes les formations végétales sont combustibles avec des réactions différentes selon les essences et leur structuration spatiale. Les conditions climatiques jouent un rôle majeur pour le départ d'un feu et sa propagation, la sécheresse estivale est ainsi la période la plus propice aux feux de forêts.

A Porté-Puymorens

Le risque est moyen sur l'ensemble de la commune avec des zones sensibles bien localisées, notamment au niveau des massifs boisés. La vallée du Carol a connu un important incendie dévastant plusieurs centaines d'hectares de forêts en 1986.



Feu de forêt sur la commune de Valcebollère en Octobre 2009, (Source : COM SDIS 66)

LES BONS REFLEXES Quelques gestes essentiels...

Avant :

- Repérer les chemins d'évacuation, les abris,
- Prévoir des moyens de lutte (points d'eau, matériels),
- Débroussailler autour des habitations, Vérifier l'état des fermetures, portes, volets, toiture.

Pendant :

- Si je suis témoin d'un départ de feu : Informer les services d'intervention le plus rapidement possible,
- Si je suis confronté à un incendie : chercher un abri en s'éloignant du sinistre dos au vent,
- Respirer dans un linge humide,
- Dans l'habitation : ouvrir le portail, fermer les bouteilles de gaz, fermer et arroser les volets, occulter les aérations.

Après :

- Éteindre les foyers résiduels,
- Surveiller les éventuelles reprises de feu.

Informez-vous :

- A la mairie de votre commune,
- A la préfecture des Pyrénées-Orientales (SIDPC),
- Au service Départemental d'Incendie et de Secours.

La politique départementale de prévention contre les feux réglemente l'emploi du feu et impose des mesures préventives, notamment l'obligation de débroussaillage, celles-ci sont consultables sur le site internet :

www.prevention-incendie66.com





Ses caractéristiques



Ce risque survient à l'occasion d'épisodes météorologiques hivernaux exceptionnels mais fréquents en secteurs montagneux.

A Porté-Puymorens

Ce risque est fréquent sur le territoire où les altitudes atteignent 1400 m et plus. Les dégâts sont en général la détérioration des toitures, la coupure des voies de communications, des lignes électriques, les accidents de circulations... .



Retirer la glace déposée sur les vitres des véhicules avant de circuler.

LES BONS REFLEXES Quelques gestes essentiels...

Avant :

- Se renseigner préalablement sur les conditions météorologiques et l'état des routes,
- Protéger les installations contre le gel.

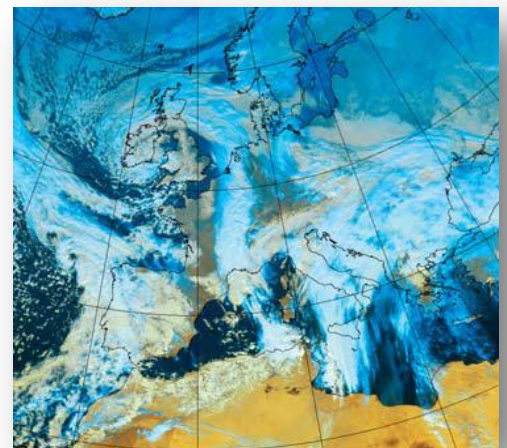
Pendant :

- Limiter au maximum ses déplacements,
- Ne pas prendre une route enneigée sans équipement spécial,
- Si on est bloqué dans son véhicule, attendre les secours,
- S'abriter dans un bâtiment dont la toiture est solide,
- Ne pas s'approcher des lignes électriques.

Après :

- Ne pas monter sur les toits pour les déneiger,
- Attendre le déneigement des voies pour prendre la route,

Informez-vous :



www.meteo.fr : Site de Météo France
Carte vigilance météo





Ses caractéristiques



Une avalanche correspond à un déplacement rapide d'une masse de neige sur un dénivelé significatif à la suite d'une rupture du manteau neigeux. Elle peut développer une force destructrice très importante, les accidents sont aujourd'hui de plus en plus fréquents avec le développement des sports d'hiver et l'aménagement des montagnes.

A Porté-Puymorens

Le risque avalanche est important. L'une des plus dévastatrices a eu lieu dans la nuit du 31 janvier 1986 provoquant la mort de 2 personnes, 15 bâtiments touchés dont 3 entièrement détruits et la RN20 coupée. De nombreux aménagements sont réalisés sur le territoire de la commune pour limiter le risque : dispositifs paravalanche, maîtrise de l'aménagement, déclenchements artificiels d'avalanches....



Habitations abîmées suite à l'avalanche meurtrière de 1986 à Porté-Puymorens (Photo : RTM66)

LES BONS REFLEXES Quelques gestes essentiels en haute montagne...

Avant :

- Si vous avez à franchir une zone douteuse :
 - Détecter les zones à risques et éléments du terrain,
 - Dégager les dragonnes ainsi qu'une bretelle du sac,
 - Mettre un foulard sur la bouche,
 - Traverser un à un, puis s'abriter en zone sûre.

Pendant :

- Tenter de fuir latéralement,
- Fermez la bouche et protéger ses voies respiratoires,
- Essayer de se cramponner à tout obstacle et se maintenir à la surface par de grands mouvements.

Après :

- Ne pas s'essouffler en criant, émettre des sons brefs et aigus,
- S'efforcer de créer une poche en faisant une détente énergétique.

Informez-vous :

- Météo France : bulletin quotidien sur les risques, Tel : 08 68 92 02 66
- A la préfecture, à la mairie et station de ski de votre commune.
- Cartographie : au service RTM (Restauration des Terrains en Montagne), Tel : 04 68 08 15 90

Adoptez le bon comportement :

- S'équiper d'ARVA (Appareil de Recherche de Victimes d'Avalanches) en état de marche
- Vérifier le drapeau correspondant au risque d'avalanche (en station de ski):



Risque : Limité / Important / Fort



LE RISQUE RUPTURE DE BARRAGE du Lanoux



Ses caractéristiques

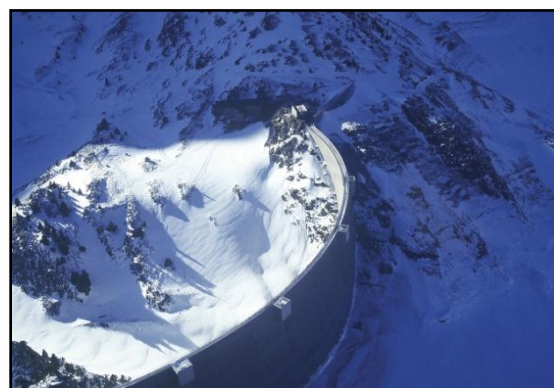


Les barrages sont des ouvrages artificiels ou naturels, établis au travers du lit d'un cours d'eau créant ainsi une retenue. Ils ont plusieurs fonctions : régulation du cours d'eau, alimentation des villes en eau, irrigation, production d'énergie électrique, tourisme...

Les causes de rupture peuvent être diverses : **Techniques** (défaut de fonctionnement), **naturelles** (séisme, crues exceptionnelles, glissements de terrain...), **Humaines** (défaut de surveillance, défaut de conception...)

A Porté-Puymorens

La commune est située dans le périmètre submersible en cas de rupture du barrage du Lanoux, elle est ainsi dotée d'un PPI (Plan Particulier d'Intervention). La rupture totale créerait une onde de submersion sous la forme d'une vague de 21 mètres qui atteindrait la commune en 5 minutes environ.



Photographie du barrage du Lanoux, barrage voûte en béton d'une hauteur de 42,5m retenant les 70 millions de m³ d'eau du plus grand lac des Pyrénées (Source EDF)

LES BONS REFLEXES Quelques gestes essentiels...

Avant :

- Connaître le système spécifique d'alerte mis en place sur la commune,
- Connaître les points hauts sur lesquels se réfugier, les moyens et itinéraires d'évacuation (collines, étages).

Pendant :

- Gagner le plus rapidement possible les points hauts,
- Ne pas prendre l'ascenseur, ne pas revenir sur ses pas.

Après :

- Aérer et désinfecter les pièces,
- Ne rétablir l'électricité que sur installation sèche,
- Chauffer dès que possible.

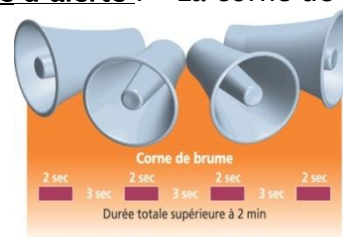
Des informations supplémentaires :

Le risque de rupture de barrage demeure très faible, deux ruptures sont survenues en France :

- Bouzet, 1895 (100 morts)
- Malpasset, 1959 (421 morts)

Une surveillance et des contrôles réguliers sont réalisés par l'exploitant et les services de l'État.

Un système d'alerte : « La corne de brume »



Signal d'alerte spécifique aux ouvrages hydrauliques



LE RISQUE TRANSPORT DE MATIERES DANGEREUSES



Ses caractéristiques



C'est le risque d'accident se produisant lors du transport de marchandises « dangereuses » par voie routière, ferroviaire, d'eau ou de canalisations. Le risque peut provenir d'une explosion, d'un incendie ou d'un dégagement de nuage toxique.

A Porté-Puymorens

La RN20 est un axe important qui fait suite à la RN116, route qui traverse le département et représente l'un des principaux axes pour aller en Andorre et Ariège. Cet axe présente une potentialité importante d'accidents en raison de son trafic et de son tracé sinueux.



Route Nationale 20 allant vert l'Andorre/Ariège.
(Source : Photographie Google earth)

LES BONS REFLEXES Quelques gestes essentiels...

Avant :

- Savoir identifier un convoi de marchandises dangereuses : les panneaux et pictogrammes apposés sur les unités de transport.

Pendant :

- Protéger, pour éviter un « sur-accident »,
- Baliser les lieux du sinistre, faire éloigner les personnes à proximité,
- Donner l'alerte aux pompiers, police ou gendarmerie, Dans le message d'alerte, préciser : le moyen de transport, la présence de victime(s), le n° de produit et le code danger,
- En cas de fuite de produit : Ne pas toucher ou entrer en contact avec le produit. Quitter la zone de l'accident, rejoindre le bâtiment le plus proche et se confiner.

Après :

- Aérer le local à la fin de l'alerte.

Des informations supplémentaires :

Les unités de transport de matières dangereuses sont munies d'une signalisation spécifique :

Code danger :

33	→ 33 : Très inflammable
1203	→ 1203 : Fuel domestique



Symbole de danger
« liquide inflammable »



RECAPITULATIF des conduites à tenir



RISQUE INONDATION



Fermer portes et fenêtres, obstruer les ouvertures



Couper gaz et électricité



Se mettre à l'abri, en montant à l'étage ou en gagnant un point haut



Écouter la radio



Ne pas chercher les enfants à l'école



Ne pas téléphoner

RISQUE MOUVEMENT DE TERRAIN



Se mettre à l'abri, s'éloigner de la zone de danger



Informers les autorités ; en cas de nécessité ; appelez les secours



Ne pas chercher les enfants à l'école

RISQUE SISMIQUE



Se mettre à l'abri, s'éloigner de la zone de danger



Couper gaz et électricité



Écouter la radio



Ne pas chercher les enfants à l'école



Ne pas téléphoner

RISQUE NEIGE ET FROID INTENSES



Écouter la radio



Rester à l'abri



Éviter de prendre son véhicule



Ne pas monter sur son toit

RISQUE AVALANCHE



Écouter les informations



Fuir, si possible latéralement à l'avalanche

RISQUE RUPTURE DE BARRAGE



Au signal sonore (Corne de brume)



Se mettre à l'abri, en montant à l'étage ou en gagnant un point haut



Écouter la radio



Ne pas chercher les enfants à l'école



Ne pas téléphoner

RISQUE TRANSPORT DE MATIERES DANGEREUSES/ FEU DE FORET



Se mettre à l'abri, s'éloigner de la zone de danger



Fermer portes et fenêtres, obstruer les ouvertures



Écouter la radio



Ne pas chercher les enfants à l'école



Ne pas téléphoner



Ne pas fumer, couper le gaz

RECAPITULATIF

Des conduites à tenir

Commune de Porté-Puymorens

Département des Pyrénées-Orientales

Région Languedoc-Roussillon



En cas de **danger** ou d'**alerte**

1. **abritez-vous** / *take shelter / resguardese*

2. **écoutez la radio** / *listen to the radio / escuche la radio*

Radio France Bleu Roussillon 107.3 MHz

3. **respectez les consignes** / *follow the instructions / respete las consignes*

> **N'allez pas chercher vos enfants à l'école**

don't seek your children at school / no vaya a buscar a sus niños a la escuela

pour en savoir plus, consultez :

> A la mairie : Le DICRIM : Dossier d'Information Communal sur les Risques Majeurs

> **Sur internet** : www.prim.net

Avis affiché actuellement dans la commune

POUR PLUS D'INFORMATIONS

pratiques

Des documents sont consultables en mairie :

- Le Plan Local d'Urbanisme (PLU)
- Le Document d'Information Communal sur les Risques Majeurs (DICRIM)
- Le Plan Particulier d'Intervention (PPI)
- L'atlas des zones inondables du bassin versant du Sègre
- Le Dossier Départemental des Risques Majeurs (DDRM)

Des informations accessibles sur internet :

- www.prim.net (Site interministériel d'information et de prévention sur les risques majeurs)
- www.vigicrues.gouv.fr (Site informant sur l'état de vigilance crue des cours d'eau)
- www.france.meteofrance.com (Site de Météo France)
- www.risques-majeurs66.com (Site d'information sur les risques majeurs du département)
- www.ial66.com (Information acquéreurs locataires)
- www.bison-fute.equipement.gouv.fr

Voici quelques numéros utiles

Pompiers : 18

Gendarmerie : 17

SAMU : 15

N° d'urgence européen : 112

Mairie : 04 68 04 82 20 Préfecture : 04 68 51 66 66

Inforoute : 0800 100 200

Météo France : 32 50

SDIS (Service Départemental d'Incendie et Secours) : 04 68 63 78 18

Radio locale

Radio France Bleu Roussillon



FM 107.3 MHz

L'assurance en cas de catastrophe

Suivant la loi n° 82-600 du 13 juillet 1982, relative à l'indemnisation des victimes de catastrophes naturelles, les conditions de demande d'indemnisation des victimes sont les suivantes :

- L'agent naturel doit être la cause déterminante du sinistre et doit présenter une intensité anormale ;
- les victimes doivent avoir souscrit un contrat d'assurance garantissant les dommages d'incendie ou les dommages aux biens ainsi que, le cas échéant, les dommages aux véhicules terrestres à moteur ;
- l'état de catastrophe naturelle, ouvrant droit à la garantie, doit être constaté par un arrêté interministériel (du ministère de l'Intérieur et de celui de l'Économie, des Finances et de l'Industrie). Il détermine les zones et les périodes où a eu lieu la catastrophe, ainsi que la nature des dommages résultant de celle-ci et couverts par la garantie (article L.125-1 du Code des assurances). Les feux de forêts et les tempêtes ne sont pas couverts par la garantie catastrophe naturelle et sont assurables au titre de la garantie de base.



Document d'Information Communal sur LES RISQUES MAJEURS

Commune de Porté-Puymorens